



**VISAGINO SOCIALINĖS GLOBOS NAMAI,  
DŪKŠTO KEL. 68, VISAGINAS**



**EKSTREMALIŲJŲ SITUACIJŲ  
VALDYMO PLANAS**

**2026 M.**

**PATVIRTINTA**

Visagino socialinės globos namų  
direktoriaus 2026 m. sausio 30 d.  
įsakymu Nr. 3-21

**VISAGINO SOCIALINĖS GLOBOS NAMAI  
ADRESU DŪKŠTO KEL 68, VISAGINAS**

**E K S T R E M A L I Ū J Ū S I T U A C I J Ū  
V A L D Y M O P L A N A S**

**2026 M.**

**PLANO DERINIMO LAPAS**

<b>Eil. Nr.</b>	<b>Derinanti institucija</b>	<b>Data</b>	<b>Atsakingo asmens pareigos, vardas, pavardė, parašas</b>
1.			
2.			
3.			
4.			
5.			
6.			

## TURINYS

PLANO KOPIJŲ (IŠRAŠŲ) SKIRSTYMO LAPAS.....	5
PLANO TIKSLINIMO LAPAS.....	6
1. BENDROSIOS NUOSTATOS.....	8
1.1. PLANO AKTYVINIMAS ATŠAUKIMAS.....	8
1.2. PLANO TIKSLAI.....	8
1.3. TRUMPAS OBJEKTO APIBŪDINIMAS.....	9
1.4. PLANE VARTOJAMOS SĄVOKOS IR SANTRUMPOS.....	10
1.5. PLANO TEISINIS PAGRINDAS.....	11
1.6. PLANO RENGĖJAI IR JŲ KONTAKTINIAI DUOMENYS.....	12
2. GALIMI PAVOJAI.....	13
3. PERSPĖJIMO APIE GRESIANTĮ AR SUSIDARIUSĮ ĮVYKĮ, EKSTREMALŪJĮ ĮVYKĮ, EKSTREMALIAJĄ SITUACIJĄ ORGANIZAVIMAS IR VEIKSMŲ KOORDINAVIMAS.....	14
4. INFORMACIJOS APIE ĮVYKĮ, EKSTREMALŪJĮ ĮVYKĮ AR EKSTREMALIAJĄ SITUACIJĄ GAVIMO IR PERDAVIMO TVARKA.....	15
5. ĮSTAIGOS DARBUOTOJŲ, GYVENTOJŲ IR LANKYTOJŲ APSAUGA, GRESIANT AR SUSIDARIUS ĮVYKIUI, EKSTREMALIAJAM ĮVYKIUI AR EKSTREMALIAJAI SITUACIJAI	16
5.1. ĮSTAIGOS DARBUOTOJŲ, GYVENTOJŲ IR LANKYTOJŲ EVAKAVIMO ORGANIZAVIMAS.....	16
5.2. ĮSTAIGOS DARBUOTOJŲ IR GYVENTOJŲ APSAUGOS NUO JŲ GYVYBEI AR SVEIKATAI PAVOJINGŲ VEIKSNIŲ, ATsiradusių DĖL GRESIANČIO AR SUSIDARIUSIO ĮVYKIO, APRŪPINIMO ASMENINĖS APSAUGOS PRIEMONĖMIS ORGANIZAVIMO TVARKA	17
5.3. KOLEKTYVINĖS APSAUGOS PRIEMONĖS.....	17
5.4. PIRMOSIOS PAGALBOS TEIKIMO ĮVYKIŲ METU NUKENTĖJUSIEMS ŽMONĖMS ORGANIZAVIMAS.....	18
5.5. SOCIALINIŲ PASLAUGŲ UŽTIKRINIMAS.....	18
5.6. PAGALBA ASMENIMS SU NEGALIA.....	18
5.7. SVEIKATOS PASLAUGŲ UŽTIKRINIMAS.....	20
6. GALIMŲ PAVOJŲ LIKVIDAVIMO IR JŲ PADARINIŲ ŠALINIMO ORGANIZAVIMAS IR KOORDINAVIMAS.....	19
6.1. DIDELIO ARBA LABAI DIDELIO RIZIKOS LYGIO PAVOJŲ LIKVIDAVIMAS IR PADARINIŲ ŠALINIMO ORGANIZAVIMAS IR KOORDINAVIMAS.....	19
6.1.1. VEIKSMAI BRANDUOLINĖS AVARIJOS (UŽ ĮSTAIGOS RIBŲ) ATVEJU.....	19
6.1.2. VEIKSMAI PAVOJINGŲ UŽKREČIAMŲ LIGŲ ATVEJ AIS.....	20
6.1.3. VEIKSMAI GAISRO ATVEJU.....	20
6.1.4. VEIKSMAI PAVOJINGŲ METEOROLOGINIŲ REIŠKINIŲ (LABAI SMARKUS VĖJAS)	



6.2. ĮSTAIGOS VADOVO AR JO ĮGALIOTO ASMENS VEIKSMAI ORGANIZUOJANT IR KOORDINUOJANT GELBĖJIMO DARBUS GALIMŲ PAVOJŲ METU.....	21
7. SAVIVALDYBĖS EKSTREMALIŲJŲ SITUACIJŲ VALDYMO PLANE NURODYTŲ UŽDUOČIŲ VYKDYMO ORGANIZAVIMAS.....	23
8. VEIKLOS TĖSTINUMO UŽTIKRINIMAS.....	23
9. EKSTREMALIŲJŲ SITUACIJŲ VALDYMO PLANO PRIEDŲ SĄRAŠAS.....	25

## PLANO KOPIJŪ (IŠRAŠŪ) SKIRSTYMO LAPAS

1 lentelē

Eil. Nr.	Kam pateiktos plano kopijas	Pateikimo būdas	Data	Atsakingo asmens pareigos, vards, pavardē, parašas
Plano kopijos:				
1.				
2.				
3.				
4.				
Plano išrašai:				

## PLANO TIKSLINIMO LAPAS

2 lentelė

Eil. Nr.	Kas tikslinta	Data	Atsakingo asmens pareigos, vardas, pavardė, parašas
1	Patikslinta informacija: <ul style="list-style-type: none"> <li>• 1 skyriuje,</li> <li>• 1.3 skirsnio 4 lentelė (pasikeitė darbuotojas atsakingas už civilinę saugą),</li> <li>• 1.4 skirsn. atnaujinta civilinės saugos sąvoka,</li> <li>• papildytas 1.5 skirsn.,</li> <li>• 1.6 skirsn. patikslinti plano rengėjų kontaktai,</li> <li>• Papildyta 7 skyriumi „Savivaldybės ekstremaliųjų situacijų valdymo plane nurodytų užduočių vykdymo organizavimas“,</li> <li>• Peržiūrėta ir pakoreguota galimų pavojų rizikos analizė (1 priedas),</li> <li>• Atnaujinti CS kontaktai (2 priedas),</li> <li>• Papildytas 3 priedas (Nepertraukiamos veiklos vykdymui būtinų priemonių ir asmeninės apsaugos priemonių sąrašas),</li> <li>• Patikslinti kontaktai 6 ir 7 prieduose esančiose Perspėjimo ir Keitimosi informacija schemose</li> </ul>	2026 - 09 -	
2			
3			
4			
5			
6			
7			

Eil. Nr.	Kas tikslinta	Data	Atsakingo asmens pareigos, vardas, pavardė, parašas
8			
9			
10			
11			
12			
13			
14			
15			
16			
17			
18			

## 1. BENDROSIOS NUOSTATOS

Patvirtinto Ekstremaliųjų situacijų valdymo plano (toliau – Planas) kopijos (išrašai) išsiunčiamos į planą įtrauktoms institucijoms ir registruojama Plano 1 lentelėje.

Planas tikslinamas ne rečiau kaip vieną kartą per metus keičiantis įstaigos darbuotojams, jų telefonų numeriams, įstaigos materialinių išteklių žinyne, kalendoriniame veiksmų plane, schemose pateiktiems duomenims ir t.t. Plane atlikti tikslinimai registruojami Plano 2 lentelėje. Patikslinto Plano kopijos (išrašai) išsiunčiamos į planą įtrauktoms institucijoms ir registruojama Plano 1 lentelėje. Esant poreikiui, apie atliktus patikslinimus elektroninio ryšio priemonėmis, informuojamos Planą įgyvendinančios institucijos.

Planas atnaujinamas ne rečiau kaip kartą per trejus metus. Už plano tikslinimą ir atnaujinimą atsakinga inžinierė Irma Daukantienė tel. +370 618 29090 el. p. [inzinierius@vsgn.lt](mailto:inzinierius@vsgn.lt).

### 1.1. PLANO AKTYVINIMAS ATŠAUKIMAS

Už Visagino socialinės globos namų (toliau – Įstaiga), adresu Dūkšto kel. 68, Visaginas, Ekstremaliųjų situacijų valdymo plano (toliau – Planas) aktyvavimą ir atšaukimą, vadovavimą veiksams ir jų koordinavimą atsakingi:

3 lentelė

Vardas Pavardė	Atsakingo darbuotojo pareigos	Kontaktiniai duomenys
Vida Meškėnienė jai nesant –	Direktorė	tel. +370 386 61 275, mob. +370 671 30814 Faks. (+370 386) 31 444 el. p. <a href="mailto:direktorius@vsgn.lt">direktorius@vsgn.lt</a>
Loreta Grigaliūnienė	Direktoriaus pavaduotoja socialiniams reikalams	mob. +370 694 57009 el. p. <a href="mailto:pavaduotojas@vsgn.lt">pavaduotojas@vsgn.lt</a>

Gaisro atveju kartu su šiuo planu būtų aktyvuojamas darbuotojų veiksmų kilus gaisrui planas (8 priedas).

### 1.2. PLANO TIKSLAI

Ekstremaliųjų situacijų valdymo planui keliami šie tikslai:

- padėti Įstaigos vadovui organizuoti ir koordinuoti įstaigos darbuotojų, gyventojų ir lankytojų veiksmus įvykio metu;
- organizuoti ir koordinuoti įvykio likvidavimą ir jo padarinių šalinimą;
- įgyvendinti kitas dėl įvykio būtinas vykdyti funkcijas, nustatytas Lietuvos Respublikos krizių valdymo ir civilinės saugos įstatyme.

## 1.3. TRUMPAS OBJEKTO APIBŪDINIMAS

4 lentelė

<b>Įstaigos pavadinimas</b>	Visagino socialinės globos namai, BĮ
<b>Įstaigos kodas</b>	191785483
<b>Adresas, kontaktai</b>	Dūkšto kel. 68, Visaginas, tel. +370 386 60614, el. p. info@vsogn.lt tel. +370 386 61275 (sekretorė)
<b>Įstaigai padalinys Grupinio gyvenimo namai</b>	Visagino g. 11-3 Visaginas; Aušros skg. 8 Dūkštas, Ignalinos raj.
<b>Įstaigos pavaldumas</b>	Socialinės apsaugos ir darbo ministerija
<b>Įstaigos vadovas</b>	Direktorė Vida Meškėnienė tel. +370 386 61 275, mob. +370 671 30814, Faks. (+370 386) 31 444 El. p. <a href="mailto:direktorius@vsogn.lt">direktorius@vsogn.lt</a>
<b>Darbuotojas atsakingas už civilinę saugą</b>	Inžinierė Irma Daukantienė, tel. +370 618 29090, el. p. <a href="mailto:inzinierius@vsogn.lt">inzinierius@vsogn.lt</a>
<b>Pagrindinė veikla (EVRK 873000)</b>	Stacionarinė neįgaliųjų asmenų globos veikla: ilgalaikė, trumpalaikė globa (atokvėpio paslaugos), dienos globa įstaigoje, bendruomeninės paslaugos grupiniuose gyvenimo namuose
<b>Teritorijos plotas</b>	3,1364 ha
<b>Darbuotojų skaičius</b>	97 (atsakingų darbuotojų sąrašas su kontaktais ir įstaigos struktūros schema pateikti 4 priede)
<b>Gyvenančių gyventojų skaičius</b>	143
<b>Įstaigos darbo laikas</b>	24/7. Administracijos darbo laikas I-IV 8.00-17.00; V-8.00-15.45
<b>Naudojamos pavojingos medžiagos</b>	Nėra. Įstaigos buitinėms reikmėms naudojamos cheminės valymo bei dezinfekavimo priemonės.
<b>Asmeninės apsaugos priemonės</b>	Nurodytos materialinių išteklių žinyne (3 priede). Už asmeninių apsaugos priemonių išdavimą atsakingas vyr. slaugytojas
<b>Kolektyvinės apsaugos priemonės</b>	Esant reikalui kolektyvinei apsaugai būtų galima pritaikyti pastate esantį rūšį, aktų salę ir atskirai stovinčius pastatus (užimtumo centrą, virtuvę ir ūkinį pastatą)
<b>Turimos gaisrų gesinimo priemonės</b>	39 gesintuvai, 20 gaisrinių čiaupų, 3 gaisriniai hidrantai ir vandens telkinys.
<b>Elektros energiją įstaigai tiekia</b>	AB „ESO“
<b>Geriamą vandenį įstaigai tiekia</b>	UAB „Visagino energija“
<b>Kanalizacija</b>	Centralizuota, miesto.
<b>Patalpų šildymas</b>	Centrinis šildymas. Tiekėjas AB Visagino energija“
<b>Patalpų vėdinimas</b>	Natūrali ir mechaninė ventiliacija.
<b>Ryšiai</b>	Pranešimai apie incidentą bus vykdomi stacionariais ir mobiliaisiais telefonais.

#### 1.4. PLANE VARTOJAMOS SĄVOKOS IR SANTRUMPOS

##### Sąvokos:

1. **Civilinė sauga** – veikla, apimanti valstybės ir savivaldybių institucijų ir įstaigų, kitų įstaigų, ūkio subjektų, nevyriausybinių organizacijų, gyventojų ir kitų šiame įstatyme nurodytų asmenų pasirengimą ekstremaliosioms situacijoms, veiksmus joms gresiant ar susidarius, ekstremaliųjų situacijų valdymą ir jų padarinių šalinimą.

2. **Ekstremalioji situacija** – dėl ekstremaliojo įvykio susidariusi padėtis, kuri gali sukelti ar sukelia didelį pavojų gyventojų gyvybei ar sveikatai, jų būtiniausioms gyvenimo (veiklos) sąlygoms, turtui, aplinkai, gyvybiškai svarbių valstybės funkcijų atlikimui, viešajai tvarkai arba gyventojų žūtį, sužalojimą, turtinę ar kitą žalą.

3. **Ekstremalusis įvykis** – nustatytus kriterijus atitinkantis gamtinis, techninis, ekologinis ar socialinis įvykis, keliantis tokio lygio pavojų gyventojų gyvybei ar sveikatai, jų būtiniausioms gyvenimo (veiklos) sąlygoms, turtui, aplinkai, gyvybiškai svarbių valstybės funkcijų atlikimui, viešajai tvarkai, kad gali būti skelbiama ekstremalioji situacija.

4. **Ekstremaliosios situacijos operacijų vadovas** (toliau – operacijų vadovas) – valstybės tarnautojas, valstybės politikas ar valstybės ir (ar) savivaldybės institucijos ar įstaigos darbuotojas, dirbantis pagal darbo sutartį, paskirtas vadovauti visiems krizių valdymo ir civilinės saugos sistemos subjektams, dalyvaujantiems likviduojant ekstremaliąją situaciją ir šalinant jos padarinius, ir pagal kompetenciją priimančias sprendimus, būtinus siekiant likviduoti ekstremaliąją situaciją ir pašalinti jos padarinius.

5. **Ekstremaliosios situacijos židinys** – vieta, kurioje įvyko įvykis ar ekstremalusis įvykis, ir teritorija, apimanti didžiausio pavojaus sritį apie tų įvykių vietą, kurioje gresia įvykio ar ekstremaliojo įvykio veiksmų pavojai ten esančių gyventojų gyvybei ir (ar) sveikatai, turtui ir (ar) aplinkai.

6. **Ekstremaliųjų situacijų valdymo planas** – savivaldybių institucijų ir įstaigų, kitų įstaigų, ūkio subjektų ir veiklos vykdytojų veiksmų ir priemonių planas, užtikrinantis materialinių ir žmogiškųjų išteklių sutelkimą ir valdymą gresiant ar susidarius ekstremaliosioms situacijoms.

7. **Gelbėjimo darbai** – veiksmai, kuriais įvykių, ekstremaliųjų įvykių, ypatingų įvykių ar ekstremaliųjų situacijų metu siekiama išgelbėti gyventojų gyvybes, sveikatą ir turtą, suteikti gyventojams pirmąją medicinos pagalbą, taip pat apsaugoti aplinką.

8. **Gelbėjimo darbų vadovas** – civilinės saugos pajėgų valstybės tarnautojas ar darbuotojas, dirbantis pagal darbo sutartį, ekstremaliosios situacijos židinyje vadovaujantis paieškos, gelbėjimo ir neatidėliotiniems darbams, taip pat įvykio, ekstremaliojo įvykio likvidavimo ir jų padarinių šalinimo darbams.

9. **Gyventojas** – paslaugų gavėjas, esantis Visagino socialinės globos namuose ir Įstaigos padaliniuose (Grupinio gyvenimo namuose) bei teritorijose.

10. **Įvykis** – ekstremaliojo įvykio kriterijų neatitinkantis gamtinis, techninis, ekologinis ar socialinis įvykis, keliantis pavojų gyventojų gyvybei ar sveikatai, jų būtiniausioms gyvenimo (veiklos) sąlygoms, turtui ir (ar) aplinkai, gyvybiškai svarbių valstybės funkcijų atlikimui, viešajai tvarkai.

11. **Kolektyvinės apsaugos statinys** – statinys ar patalpa, kuri yra pritaikyta gyventojams apsaugoti nuo atsiradusių gyvybei ar sveikatai pavojingų veiksnių ekstremaliosios situacijos ar karo metu.

12. **Materialiniai ištekliai** – nekilnojamasis turtas, transporto priemonės, įranga ir kiti daiktai, kurie gali būti panaudoti gresiančiai ar susidariusiai ekstremaliajai situacijai likviduoti ir jos padariniams šalinti, valstybės ir savivaldybių institucijų ir įstaigų, kitų įstaigų, ūkio subjektų ir veiklos vykdytojų veiklai palaikyti ir atkurti.

13. **Pavojingoji medžiaga** – cheminė medžiaga arba cheminis mišinys, nurodyti Lietuvos Respublikos Vyriausybės patvirtintame pavojingųjų medžiagų ir mišinių sąraše arba atitinkantys Vyriausybės nustatytus kriterijus; pavojingosios medžiagos gali būti žaliavos, produktai, šalutiniai produktai, liekanos ar tarpiniai produktai.

14. **Priedanga** - statinys, patalpa, inžinerinis įrenginys ar kitas objektas, galintis sudaryti sąlygas gyventojams trumpą laiką tarpą išvengti gyvybei ar sveikatai pavojingų veiksnių oro pavojaus atveju, taip pat apsaugoti nuo netiesioginio apšaudymo ir (ar) kitų kinetinių grėsmių karinės agresijos metu (atakų iš orlaivių, raketų, artilerijos ugnies sukeltų sprogimo smūgio bangų, skeveldrų, nuolaužų ar atsitiktinių kulku).

15. **Ūkio subjektas** – Lietuvos Respublikoje įregistruotas ir gamybinę, komercinę, finansinę ar kitokią ūkinę veiklą vykdomas asmuo, užsienio juridinio asmens filialas ar atstovybė.

#### **Santrumpos:**

1. **ESOC** – Ekstremaliųjų situacijų operacijų centras
2. **PAGD** - Priešgaisrinės apsaugos ir gelbėjimo departamentas prie Vidaus reikalų ministerijos
3. **VRM** - Vidaus reikalų ministerija
4. **PGT** – priešgaisrinė gelbėjimo tarnyba
5. **BPC** - Bendrasis pagalbos centras
6. **ESVP** – Ekstremaliųjų situacijų valdymo planas

### **1.5. PLANO TEISINIS PAGRINDAS**

Planas parengtas vadovaujantis:

1. Lietuvos Respublikos krizių valdymo ir civilinės saugos įstatymu.
2. Priešgaisrinės apsaugos ir gelbėjimo departamento prie Vidaus reikalų ministerijos direktoriaus 2022 m. lapkričio 16 d. įsakymu Nr. 1-619 (1.4E)/2022 „Dėl priešgaisrinės apsaugos ir gelbėjimo departamento prie Vidaus reikalų ministerijos direktoriaus 2011 m. vasario 23 d. įsakymo Nr.

1-70 „Dėl ekstremaliųjų situacijų valdymo planų rengimo metodinių rekomendacijų patvirtinimo“ pakeitimo“.

3. Priešgaisrinės apsaugos ir gelbėjimo departamento prie Vidaus reikalų ministerijos direktoriaus 2011 m. birželio 2 d. įsakymu Nr. 1-189 „Dėl galimų pavojų ir ekstremaliųjų situacijų rizikos analizės atlikimo rekomendacijų patvirtinimo“.

4. Lietuvos Respublikos Vyriausybės 2022 m. gruodžio 29 d. nutarimu Nr. 1317 „Dėl Lietuvos respublikos krizių valdymo ir civilinės saugos įstatymo įgyvendinimo“ (Lietuvos Respublikos Vyriausybės 2023 m. liepos 31 d. nutarimo Nr. 638 redakcija) .

#### **1.6. PLANO RENGĖJAI IR JŲ KONTAKTINIAI DUOMENYS**

Duomenis Plano atnaujinimui pateikė Visagino socialinės globos namų inžinierė Irma Daukantienė tel. +370 618 29090, el. p. [inzinierius@vsgn.lt](mailto:inzinierius@vsgn.lt).

## 2. GALIMI PAVOJAI

Pavojai nustatomi vadovaujantis moksliniais, statistiniais, istoriniais duomenimis, specialistų ir ekspertų vertinimais, Lietuvos ir kitų šalių patirtimi, įvykių modeliavimu, analizuojamos aplinkos apžiūros.

Atlikus galimų pavojų ir ekstremaliųjų situacijų rizikos analizę (*1 priedas*), nustatyti keturi labai didelio ir didelio rizikos lygio pavojai:

5 lentelė

Eil. Nr.	Galimi pavojai	Bendras rizikos vertinimas	
		balai	lygis
1.	Branduolinė avarija (už įstaigos ribų)	42	labai didelis
2.	Pavojingos užkrečiamosios ligos	40	labai didelis
3.	Gaisrai	36	didelis
4.	Labai smarkus vėjas	24	didelis

Atsakingų darbuotojų veiksmai gresiant ar susidarius ekstremaliajam įvykiui aprašomi Plano 6.1.1 - 6.1.4 skirsniuose. Kalendorinis veiksmų planas pateiktas *9 priede*.

### 3. PERSPĖJIMO APIE GRESIANTĮ AR SUSIDARIUSĮ ĮVYKĮ, EKSTREMALŪJĮ ĮVYKĮ, EKSTREMALIAJĄ SITUACIJĄ ORGANIZAVIMAS IR VEIKSMŲ KOORDINAVIMAS

Gavus pranešimą apie įvykį, ekstremalųjį įvykį ar ekstremaliąją situaciją iš patikimų šaltinių (savivaldybės, civilinės saugos sistemos pajėgų, GPIS), **Direktorius pavaduotojas socialiniams reikalams** arba **Inžinierius** nedelsdamas visomis turimomis ryšio priemonėmis: telefonu arba žodžiu apie tai perspėja:

- **Direktorių,**
- **Padalinių vadovus,** kurie perspėja gyventojus ir lankytojus.

Pirmasis įvykį pastebėjęs *Istaigos* darbuotojas, apie tai turimomis ryšio priemonėmis praneša **Bendrajam pagalbos centrui tel. 112, Direktoriui** (ar jį pavaduojančiam Direktorius pavaduotojui socialiniams reikalams) ir **Inžinieriui** (galimas perspėjimas ir žodžiu).

**Direktorius pavaduotojas socialiniams reikalams** apie gautą informaciją praneša:

- ***Istaigos* vadovui.**
- **Padalinių vadovams,** kurie perspėja gyventojus ir lankytojus.

**Direktorius** nurodo **Direktorius pavaduotojui socialiniams reikalams** skubiai kviešti darbuotojus atsakingus už gelbėjimo darbų organizavimą ekstremaliojo įvykio atveju (toliau - *atsakingi darbuotojai*) į pasitarimą.

Priklausomai nuo įvykio, ekstremaliojo įvykio, gali būti informuojamas Visagino savivaldybės meras, savivaldybės administracijos vadovai, suinteresuoti specialistai ir kitos institucijos (kontaktai pateikti *2 priede*).

*Istaigoje* esantys neįgalieji perspėjami atsižvelgiant į jų neįgalumo pobūdį – žodžiu, raštu, garsu, gestais, perduodant informaciją juos lydintiems asmenims, panaudojant informacijos ir ryšių technologijas, kuriomis disponuojama (mobilieji telefonai, planšetės).

Kaip vyksta perspėjimas ir informacijos perdavimas *Istaigoje*, gresiant ar susidarius įvykiui, ekstremaliajam įvykiui ar ekstremaliajai situacijai schematiškai pavaizduota *6 priede* pateiktoje Perspėjimo apie įvykį schemoje.

**Po administracijos darbo valandų** budintis personalas turimomis ryšio priemonėmis apie gresiantį ar susidariusį įvykį nedelsiant praneša **Bendrajam pagalbos centrui, tel. 112, Direktoriui ir Inžinieriui, Istaigoje esantiems darbuotojams, gyventojams ir lankytojams.**

#### 4. INFORMACIJOS APIE ĮVYKĮ, EKSTREMALŪJŲ ĮVYKĮ AR EKSTREMALIĄJĄ SITUACIJĄ GAVIMO IR PERDAVIMO TVARKA

Keitimasis informacija bus vykdomas turimomis ryšio priemonėmis – laidinio ir mobiliojo ryšio telefonais, internetiniu ryšiu (elektroniniu paštu). Nesant galimybei pasinaudoti šiomis ryšio priemonėmis, informacija suinteresuotoms institucijoms bus perduodama siunčiant pasiuntinius.

Keitimasis informacija apie įvykį vykdomas pagal schemą pateiktą 7 priede.

**Direktorius** atsakingas už informacijos priėmimą iš rajono civilinės saugos sistemos pajėgų, suinteresuotų ir atsakingų institucijų, kitų informacijos teikėjų ir jos perdavimą atsakingoms ir suinteresuotoms institucijoms. **Direktorius** nesant, už informacijos priėmimą ir perdavimą atsakingas **Direktorius pavaduotojas socialiniams reikalams**.

**Direktorius** keičiasi turima informacija su:

1. **Bendruoju pagalbos centru,**
2. **Visagino savivaldybės meru, administracijos direktoriumi, Teisės, personalo ir civilinės metrikacijos skyriaus vyriausiuoju specialistu patarėju (parengties pareigūnu), ESOC.**
3. **Civilinės saugos sistemos pajėgomis bei valstybinės priežiūros institucijomis** (kontaktai 2 priede).

## 5. ĮSTAIGOS DARBUOTOJŲ, GYVENTOJŲ IR LANKYTOJŲ APSAUGA, GRESIANT AR SUSIDARIUS ĮVYKIUI, EKSTREMALIAJAM ĮVYKIUI AR EKSTREMALIAJAI SITUACIJAI

### 5.1. ĮSTAIGOS DARBUOTOJŲ, GYVENTOJŲ IR LANKYTOJŲ EVAKAVIMO ORGANIZAVIMAS

Gresiant ar susidarius įvykiui, sprendimą evakuotis priima **Direktorius**, o, jo nesant, jį pavaduojantis asmuo. Sprendimą evakuotis įstaigai priklausančiuose Grupinio gyvenimo namuose priima socialiniai darbuotojai. Sprendimą evakuotis gali priimti ir **gelbėjimo darbų vadovas**.

Už žmonių evakavimo organizavimą atsakingi **Padalinių vadovai**.

Žmonių evakavimas organizuojamas:

1. Vykstant gaisrams Įstaigoje ir už jos ribų.
2. Pastatų griūties atveju.
3. Gresiant ar susidarius kitoms ekstremaliosioms situacijoms.

Pagrindinė evakavimo užduotis – iš pastato nukreipti žmones į numatytą evakuotų žmonių susirinkimo vietą teritorijoje (*5 priedas*). Jei pagal susidariusią situaciją ši vieta yra nesaugi, nurodoma kita saugi susibūrimo vieta. Evakuotųjų susirinkimo vieta ir evakavimo teritorijoje keliai, kolektyvinės apsaugos patalpos nurodyti *5 priede*.

Susidariusio įvykio, ekstremaliojo įvykio, ekstremaliosios situacijos atveju, materialinių vertybių gelbėjimas organizuojamas tik užtikrinus žmonių saugumą.

Įstaigos darbuotojai, gyventojai ir lankytojai išeina iš patalpų evakavimosi keliais, nurodytais evakuaciniuose planuose, vadovaudamiesi patalpose esančiais evakavimo kryptį nurodančiais ženklais. Neįgaliesiems evakuotis padeda *Įstaigos* darbuotojai, panaudojant *Įstaigoje* esančias priemones ir įrangą, skirtą neįgaliesiems (neįgaliųjų ratukai, pandusai).

Kilus gaisrui, darbuotojai, atsakingi už žmonių evakavimą, bei dirbantis Įstaigos personalas, nedelsiant evakuoja gyventojus ir darbuotojus iš arčiausiai gaisro židinio esančių patalpų. Žmonės išvedami ar transportuojami iš patalpų per artimiausią evakavimo išėjimą. Už atsarginių išėjimų atrakinimą atsakingas budintis slaugytojo padėjėjas. Raktai pas jį kišenėje. Atsarginiai raktai nuo visų išėjimų yra užplombuoti poste pas budintį slaugytoją.

Įsitikinę, kad visi žmonės saugiai išėjo ar buvo išgabenti iš patalpų, dirbantys **soc. darbuotojai** ir **jų padėjėjai** atsakingi už žmonių registravimą, sutikrina darbuotojus ir gyventojus pagal sąrašus, informaciją pateikia **direktoriaus pavaduotojui socialiniams reikalams**. Esant nepalankioms meteorologinėms sąlygoms (lietus, pūga, šaltis), darbuotojai aprūpina evakuotus žmones būtinomis priemonėmis arba perkelia į saugias patalpas kituose pastatuose (užimtumo centrą, ūkinį pastatą, virtuvę).

Esant būtinumui evakuotis iš *Įstaigos* teritorijos į Visagino savivaldybės administracijos nurodytus GPP, *Įstaigos* gyventojai evakuojami turimu *Įstaigos* transportu (transportas nurodytas

materialinių išteklių žinyne 3 priede), o jo nepakankant, pagalbos kreipiamasi į Visagino savivaldybės administraciją. Gavę **Direktorius** nurodymą, darbuotojai padeda evakuoti gyventojus ir patys evakuojasi savo transportu, o likusieji darbuotojai, kurie neturi savo transporto, bus evakuojami kartu su gyventojais Visagino savivaldybės administracijos organizuoju transportu.

Susidariusio ekstremaliojo įvykio atveju, materialinių vertybių gelbėjimas organizuojamas tik užtikrinus žmonių saugumą. **Po administracijos darbo valandų** atsakingais už žmonių ir materialinių vertybių evakuavimą yra budintis įstaigos personalas (budinti slaugytoja ir socialinių darbuotojų padėjėjai).

Ūkvedys ar kitas paskirtas darbuotojas, pasitinka atvykusius ugniagesius gelbėtojus, palydi į įvykio vietą, suteikia reikiamą informaciją apie esamą situaciją, nurodo elektros atjungimo vietas.

## **5.2. ĮSTAIGOS DARBUOTOJŲ IR GYVENTOJŲ APSAUGOS NUO JŲ GYVYBEI AR SVEIKATAI PAVOJINGŲ VEIKSNIŲ, ATsiradusių DĖL GRESIANČIO AR SUSIDARIUSIO ĮVYKIO, APRŪPINIMO ASMENINĖS APSAUGOS PRIEMONĖMIS ORGANIZAVIMO TVARKA**

Darbuotojų ir gyventojų apsaugai nuo jų gyvybei ar sveikatai pavojingų veiksmų, atsiradusių dėl gresiančio ar susidariusio įvykio, ekstremaliojo įvykio ar ekstremaliosios situacijos ar jų padarinių yra skirtos asmeninės apsaugos priemonės.

*Įstaigoje* yra vienkartinio veido kaukių, respiratorių, apsauginių grabužių ir kt. priemonių, kurios nurodytos Materialinių išteklių žinyne 3 priede. Kvėpavimo takų apsaugai galimas ir parankinių priemonių: rankšluosčių, šalikų, skarelių, medžiagos skiaučių panaudojimas. Kraštutiniu atveju burną ir nosį reikia prisidengti sulenktos rankos alkūnės vidine puse.

Už savalaikį aprūpinimą asmeninėmis apsaugos priemonėmis ir jų išdavimą *Įstaigoje* esantiems darbuotojams, gyventojams ir lankytojams atsakingas **Buities darbuotojas**.

## **5.3. KOLEKTYVINĖS APSAUGOS PRIEMONĖS**

*Įstaigoje* esančių žmonių kolektyvinei apsaugai numatyta panaudoti užimtumo centrą, pagrindinio pastato rūšį, ūkinį pastatą, virtuvę. Kolektyvinės apsaugos patalpų vieta pažymėta evakuacijos plane (5 priedas). Esant reikalui patalpų langai ir durys būtų užsandarinami

Trūkstant vietų numatytoje kolektyvinės apsaugos patalpoje, gyventojų ir darbuotojų apsaugai būtų pritaikomos kitos gyvenamosios patalpos. Už patalpų paruošimo ir pritaikymo kolektyvinei apsaugai organizavimą atsakingas **Inžinierius**. Jis paskirs įstaigos darbuotojus, atsakingus už kolektyvinės apsaugos patalpų paruošimą, valymą ir dezinfekavimą.

Esant reikalui evakuoti visus žmones iš Visagino socialinės globos namų teritorijos, evakuavimas gali būti vykdomas į savivaldybės administracijos direktoriaus patvirtintame sąraše nurodytas kolektyvinės apsaugos statinių patalpas. Arčiausiai esantis kolektyvinės apsaugos statinys – Visagino „Draugystės“ progimnazija, adresu Draugystės g. 12, tel. +370 386 72947.

#### 5.4. PIRMOSIOS PAGALBOS TEIKIMO ĮVYKIŲ METU NUKENTĖJUSIEMS ŽMONĖMS ORGANIZAVIMAS

Apmokytiems *Istaigos* darbuotojams keliami reikalavimai, kad kasdieniniame darbo režime ar susidariusių įvykių, ekstremaliųjų įvykių ar ekstremaliosios situacijos atveju sugebėtų ir būtų pasirengę suteikti pirmąją pagalbą nukentėjusiems žmonėms.

**Sveikatos priežiūros padalinio vadovas** yra atsakingas už pirmosios medicinos pagalbos teikimo organizavimą. Gyventojams ir darbuotojams, nukentėjusiems įvykio metu, pirmąją medicinos pagalbą teikia *Istaigos* darbuotojai, apmokyti ir pasirengę teikti pirmąją pagalbą, panaudojant *Istaigoje* esančius pirmosios pagalbos rinkinius ir kitas med. priemones. Už pirmos pagalbos rinkinių saugojimą ir savalaikį papildymą atsakingas **vyr. slaugytojas**.

Esant nukentėjusių, pirmoji pagalba teikiama įvykio vietoje (jei ji saugi), o **Padalinio vadovas** ar budintis *įstaigos* personalas greitąją medicinos pagalbą iškviečia BPC telefonu Nr.112 ir pasitinka atvykusius medikus bei juos palydi prie nukentėjusiojo.

#### 5.5. SOCIALINIŲ PASLAUGŲ UŽTIKRINIMAS

*Įstaiga* teikia įvairias socialines paslaugas, kurios yra būtinos ekstremalių situacijų, nepaprastosios padėties ar krizės sąlygomis. Šios paslaugos apima laikino apgyvendinimo, intensyvios krizių įveikimo pagalbos, psichosocialinės pagalbos, trumpalaikės socialinės globos ir bendrųjų socialinių paslaugų teikimą. Ekstremalių situacijų metu centras organizuoja ir teikia socialines paslaugas evakuotiems ir kitiems nukentėjusiems gyventojams, užtikrindamas pagrindinių poreikių patenkinimą bei emocinį ir socialinį stabilumą.

*Įstaigos* atsakingas asmuo gavęs informaciją apie krizę ir įvertinus jos mastą, atlieka pirminį poreikių vertinimą: nustato nukentėjusių ar evakuotų gyventojų skaičių, jų socialinę padėtį amžių, sveikatos būklę ir kitus svarbius veiksnius. Atsakingas asmuo įvertinęs situacijos rimtumą, nurodo darbuotojams uždavinius.

Pagrindiniai veiksmai apima laikino apgyvendinimo vietų paruošimą, intensyvios krizių įveikimo pagalbos teikimą, psichosocialinės pagalbos organizavimą ir trumpalaikės socialinės globos užtikrinimą. Jei tarp nukentėjusiųjų yra vaikų, atsižvelgiant į situacijos pobūdį ir trukmę, organizuojamas jų įtraukimas į ugdymo procesą – sudaromos sąlygos lankyti artimiausias ugdymo *įstaigas* arba teikiamas laikinas neformalusis ugdymas, padedantis išlaikyti mokymosi tęstinumą ir emocinį saugumą. Esant poreikiui, vaikams užtikrinama psichologinė pagalba, jų šeimoms – socialinė parama.

Į pajėgumus įeina parengti socialiniai darbuotojai ir psichologai, galimos laikino apgyvendinimo vietos, rezerviniai maisto bei higienos priemonių paketai. Viso proceso metu, naudojamos iš anksto nustatytos komunikacijos priemonės, užtikrinančios greitą informacijos sklaidą tarp institucijų ir gyventojų.

#### 5.6. PAGALBA ASMENIMS SU NEGALIA

Ekstremalių situacijų metu atsakingas už CS darbuotojas užtikrina, jog asmenims su negalia – tiek

darbuotojams, tiek kitiems gyventojams, gavusiems paslaugas – būtų suteikta reikalinga pagalba ir saugumas ekstremalios situacijos metu. Koordinuoja visus veiksmus, susijusius su neįgaliųjų saugumo užtikrinimu, remiasi teisės aktais ir organizacijos vidaus dokumentais, taip pat nuolat konsultuojasi su organizacijomis, atstovaujančiomis asmenims su negalia.

Atsakingas asmuo gavęs informaciją apie potencialią grėsmę ar jau vykstančią ekstremalią situaciją, nedelsdamas inicijuoja pasirengimo veiksmus, informuoja darbuotojus atsakingus už pagalbą asmenims su negalia.

Pateikiami pagrindiniai veiksmai, teikiant pagalbą asmenims su negalia ekstremaliosios situacijos metu.

#### **Parengiamieji veiksmai (iki įvykio):**

- Asmenų identifikavimas ir sąrašų sudarymas
- Sudaromas ir nuolat atnaujinamas sąrašas darbuotojų, ugdytinių ir galimų lankytojų, kuriems ekstremalios situacijos metu reikalinga papildoma pagalba.
- Lankytojų su negalia poreikiai identifikuojami fakto atveju – juos registruoja tas darbuotojas, pas kurį lankytojas atvyko.

#### Pagalbos poreikių nustatymas

- Įvertinami individualūs poreikiai: judėjimo, regos, klausos, orientacijos, komunikacijos.
- Užtikrinama, kad pagalbines priemones būtų laikomos lengvai pasiekiamose vietose.
- Atsakomybė už priemonių priežiūrą: pedagogai – ugdytiniams, administracija – darbuotojams ir lankytojams.

#### Pagalbos teikėjų paskyrimas

- Kiekvienam asmeniui su negalia paskiriamas atsakingas darbuotojas, kuris ekstremalios situacijos metu teiks individualią pagalbą.

#### II. Perspėjimas ir komunikacija

- Informacijos pateikimas: perspėjami atsižvelgiant į jų neįgalumo pobūdį – žodžiu, raštu, garsu, gestais, panaudojant informacijos ir ryšių technologijas, kuriomis disponuojama (judriojo ryšio telefonais, planšetėmis), perduodant informaciją juos lydintiems asmenims.
- Pranešimas apie evakuaciją pateikiamas aiškiai, lėtai, be paniką keliančių frazių.

#### Emocinis palaikymas

- Užtikrinamas akių kontaktas, raminantis tonas, palaikomas dialogas.
- Siekiama sumažinti nerimą ir užtikrinti supratimą apie vykstančius veiksmus.

#### III. Evakuacijos organizavimas

- Fizinė pagalba: rankos laikymas, pagalbines priemones, kitų darbuotojų įsitraukimas.
- Maršruto parinkimas: pasirenkamas saugiausias ir mažiausiai dirgiklių turintis maršrutas (vengiama stiprių garsų, ryškių šviesų).

#### IV. Po evakuacijos: saugumas ir priežiūra

- Asmuo palydimas į saugią, jam pažįstamą aplinką.
- Užtikrinama, kad jis nebūtų paliktas vienas, būtų šalia pažįstamų žmonių.
- Prireikus taikoma psichologinė pagalba.

## 5.7. SVEIKATOS PRIEŽIŪROS PASLAUGŲ UŽTIKRINIMAS

Pirmosios pagalbos teikimą organizuoja ir koordinuoja budintys slaugytojai.

Pirmoji pagalba teikiama iki GMP atvykimo.

Pirmąją pagalbą gali teikti Darbuotojai, baigę pirmosios pagalbos mokymus.

Pagalbos suteikimui reikalingi ištekliai yra procedūriniame kabinete.

Vaistinių preparatų ir medicinos pagalbos priemonės esančios įstaigoje naudojamos pagal poreikį.

Esant dideliame nukentėjusiųjų skaičiui ir trūkstant sveikatos priežiūros išteklių, pradedamas nukentėjusiųjų atrankinis rūšiavimas pagal jų sveikatos būklės sunkumą. Rūšiavimui pasitelkiamas vietoje esantis medicinos personalas.

Nukentėjusieji skirstomi į šias pagalbos teikimo pirmumo kategorijas:

- gyvybei iškilusi grėsmė ir medicinos pagalba turi būti suteikta nedelsiant;
- gyvybei pavojaus nėra, gali laukti medicinos pagalbos;
- nesunkiai nukentėję, reikia tik nedidelės pagalbos, kuri gali būti suteikta vėliau;
- nukentėjusieji, kurių sveikatai ypač stipriai pakenkta ir kurie susiklosčiusiomis aplinkybėmis negali būti išgelbėti (gali būti klasifikuojami kaip „viršijantys skubiosios pagalbos galimybes“);
- pagalbos teikimo pirmumo kategorijoms nepriskiriami psichologinę traumą patyrę asmenys, kuriuos reikia nuraminti.

Nesunkiai nukentėję asmenys lydimi į saugias patalpas arba atskirą vietą lauke, atsižvelgiant į įvykio pobūdį ir / ar Gelbėjimo darbų vadovo nurodymus.

Nukentėjusieji, kurių gyvybę reikia gelbėti nedelsiant, pirmiausia perduodami atvykusiems GMP ekipažams.

Mirę nukentėjusieji, gavus Gelbėjimo darbų vadovo žodinį leidimą, pernešami į nurodytą vietą.

## 6. GALIMŲ PAVOJŲ LIKVIDAVIMO IR JŲ PADARINIŲ ŠALINIMO ORGANIZAVIMAS IR KOORDINAVIMAS

Gresiančių ar įvykusių įvykių likvidavimo ir jų padarinių šalinimo darbų organizavimui ir koordinavimui vadovauja **Direktorius**, o jam nesant - ar jį pavaduojantis asmuo.

Gresiant ar įvykus didelio ir labai didelio rizikos lygio pavojui, darbuotojai privalo tinkamai reaguoti į situaciją, kiek įmanoma sumažinti riziką ir imtis veiksmų, vykdant darbuotojų, gyventojų ir lankytojų apsaugą. Įvykių, ekstremaliųjų įvykių, ekstremaliųjų situacijų padarinių šalinimo organizavimui **Direktorius** sukviečia *atsakingus darbuotojus* į pasitarimą salėje (jei tokios galimybės nėra, nurodoma kita saugi pasitarimų vieta). Gresiant ar susidarius ekstremaliajam įvykiui.

### 6.1. DIDELIO ARBA LABAI DIDELIO RIZIKOS LYGIO PAVOJŲ LIKVIDAVIMAS IR PADARINIŲ ŠALINIMO ORGANIZAVIMAS IR KOORDINAVIMAS

Atlikus Įstaigos galimų pavojų ir ekstremaliųjų situacijų rizikos analizę (*1 priedas*), nustatyti keturi galimi pavojai, kurių rizikos lygis yra *labai didelis ir didelis*.

Galimų pavojų, kurių valdymas aprašomas toliau Plane, sąrašas:

- Branduolinė avarija (už įstaigos ribų)
- Pavoingos užkrečiamosios ligos
- Gaisrai
- Labai smarkus vėjas.

Didelio arba labai didelio pavojaus atveju, **Direktorius** nurodo darbuotojams:

- apie avarinę situaciją skubiai pranešti **Bendrajam pagalbos centrui, tel. 112** ir informuoti Visagino savivaldybės administracijos patarėją (pareigūno pareigūną);
- esant būtinumui, pasirūpinti *Įstaigos* teritorijoje esančių žmonių evakavimu, transporto priemonių pašalinimu iš teritorijos bei pirmosios pagalbos suteikimu nukentėjusiems.

**Įstaigos direktorius** visus veiksmus koordinuos su atvykusiu gelbėjimo darbų vadovu ir dirbs gelbėjimo darbų organizavimo štabe arba paskirs atsakingą darbuotoją.

Detalesnė informacija apie veiksmus, jų seką ir vykdytojus pateikta Kalendoriniame veiksmų pavojaus atvejais plane (*9 priedas*)

#### **6.1.1. VEIKSMAI BRANDUOLINĖS AVARIJOS (UŽ ĮSTAIGOS RIBŲ) ATVEJU**

1. Hermetizuoti gyvenamąsias patalpas (uždaryti langus, duris, orlaides (atsakingi ūkio padalinio darbuotojai).

2. Paruošti kolektyvinės apsaugos patalpas, jas hermetizuojant (atsakingi ūkio padalinio darbuotojai).

3. Apriboti žmonių buvimą atviroje vietoje, laikinai slepiantis Įstaigos pastatų laikinose priedangose (atsakingi padalinių vadovai).
4. Kvėpavimo organų apsaugai išdalinti asmenines apsaugos priemones (atsakingi padalinių vadovai).
5. Sveikatos apsaugos ministerijos specialistų nurodymu vykdyti stabiliojo jodo preparatų vartojimą (atsakingas vyriausiasis slaugytojas).
6. Autotransporto judėjimo apribojimas užterštoje zonoje (atsakingas Ūkvedys).
7. Automobilių, priemonių dezaktyvaciją vykdyti Savivaldybės teritorijoje įrengtuose dezaktyvavimo punktuose (atsakingas Ūkvedys). Apie jų darbo vietą ir laiką informaciją teiks Visagino savivaldybės administracijos specialistai.

#### 6.1.2. VEIKSMAI PAVOJINGŲ UŽKREČIAMŲ LIGŲ ATVEJ AIS

1. Perspėti darbuotojus naudoti asmenines apsaugos priemones (atsakingas Direktorius pavaduotojas socialiniams reikalams, padalinių vadovai).
2. Išduoti gyventojams ir darbuotojams asmenines apsaugos priemones (atsakingi buities skyriaus vadovas, budintis slaugytojas).
3. Informuoti Nacionalinio visuomenės sveikatos centro prie SAM Utenos departamento Visagino skyriaus specialistus (kontaktai 2 priede) (atsakingas Direktorius pavaduotojas socialiniams reikalams).
4. Pranešti Visagino savivaldybės gydytojui (atsakingas vyr. slaugytojas).
5. Izolioti susirgusius gyventojus ir darbuotojus (atsakingi budintis slaugytojas, slaugytojų padėjėjai).
6. Esant būtinumui iškviesti greitąją med. pagalbą (atsakingas budintis slaugytojas).
7. Išvėdinti, išvalyti patalpas, jei būtina, atlikti patalpų dezinfekavimą, vadovaujantis specialistų pateiktais nurodymais (atsakingi budintis slaugytojas, slaugytojų padėjėjai).

#### 6.1.3. VEIKSMAI GAISRO ATVEJ U

Vadovautis darbuotojų veiksmų kilus gaisrui planu (8 priedas).

#### 6.1.4. VEIKSMAI PAVOJINGŲ METEOROLOGINIŲ REIŠKINIŲ (LABAI SMARKUS VĖJAS) ATVEJ U

1. Apie įvykį pranešti **Bendrajam pagalbos centrui, tel. 112, Visagino savivaldybės administracijos Teisės, personalo ir civilinės metrikacijos skyriaus vyriausiajam specialistui patarėjui (parengties pareigūnui)** (kontaktai 2 priede) (atsakingas Direktorius pavaduotojas socialiniams reikalams).

2. Perspėti darbuotojus, gyventojus ir lankytojus, kad nebūtų lauke (atsakingi Direktorius pavaduotojas socialiniams reikalams ir padalinių vadovai).

3. Skubiai uždaryti langus ir duris, užtikrinti, kad darbuotojai ir gyventojai nebūtų arti langų (atsakingi padalinių vadovai).

4. Užtikrinti, kad nebūtų silpnai sutvirtintų statinių, konstrukcijų ir kt. daiktų (atsakingas Inžinierius).

5. Paruošti kolektyvinės apsaugos patalpas laikinai žmonių apsaugai (atsakingi ūkio padalinio darbuotojai).

6. Esant būtinumui, paruoštose patalpose įkurdinti pastatuose ir teritorijoje esančius žmones (atsakingi padalinių vadovai).

7. Sužeistiesiems iškviesti medicinos pagalbą, o kol ji atvyks, suteikti pirmąją pagalbą (atsakingas budintis slaugytojas).

8. Išjungti elektros energijos, vandens, šilumos tiekimą (atsakingi Inžinierius, Ūkvedys, Elektrikas)

## 6.2. ĮSTAIGOS VADOVO AR JO ĮGALIOTO ASMENS VEIKSMAI ORGANIZUOJANT IR KOORDINUOJANT GELBĖJIMO DARBUS GALIMŲ PAVOJŲ METU

Įvykio ar ekstremaliosios situacijos *Įstaigoje* atveju **Direktorius** ar jį pavaduojantis darbuotojas:

- gauna informaciją apie įvykį iš visų įmanomų šaltinių ir priima sprendimą dėl tolimesnių veiksmų;
- nustato, kiek ir kokių darbų reikia atlikti įvykiui likviduoti ir jo padariniams šalinti;
- pateikia nurodymus, privalomus vykdyti darbuotojams ir gyventojams, vadovauja jų veiksmams ekstremaliojo įvykio atveju;

- organizuoja *Įstaigos* materialinių išteklių tikslinį panaudojimą (Materialinių išteklių žinynas pateiktas 3 priede);

- kreipiasi pagalbos į Visagino savivaldybės administracijos direktorių, jeigu nepakanka savų resursų gelbėjimo darbams atlikti, įvykiams likviduoti, jų padariniams šalinti;

**Inžinierius** gauna ir teikia informaciją įvykio vietoje dirbantiems specialistams, savivaldybės, kitų institucijų ar tarnybų atstovams. Kalendorinis veiksmų planas pateiktas 9 priede. Atsakomybių tarp institucijų paskirstymo suvestinė pateikta 10 priede.

**Direktorius** tiesiogiai bendradarbiauja ir koordinuoja savo veiksmus su:

1. Visagino savivaldybės administracijos Ekstremalių situacijų komisija, Ekstremaliųjų situacijų operacijų centru, civilinės saugos specialistu.

2. Panevėžio priešgaisrinės gelbėjimo valdybos Visagino priešgaisrinė gelbėjimo tarnyba.
3. Utenos apskrities vyriausiojo policijos komisariato Visagino policijos komisariatu.
4. Nacionalinio VSC prie SAM Utenos departamento Visagino skyriumi.

## 7. SAVIVALDYBĖS EKSTREMALIŲJŲ SITUACIJŲ VALDYMO PLANE NURODYTŲ UŽDUOČIŲ VYKDYMO ORGANIZAVIMAS

Visagino savivaldybės Ekstremaliųjų situacijų valdymo plane užduočių Įstaigai nėra numatyta. Su Įstaiga nėra pasirašytų sutarčių dėl materialinių išteklių teikimo ar valdomų patalpų pritaikymo kolektyvinei savivaldybės gyventojų apsaugai.

## 8. VEIKLOS TĖSTINUMO UŽTIKRINIMAS

Minimalūs žmogiškieji ištekliai, kurie reikalingi įstaigos veiklai palaikyti:

- aptarnaujantis ir medicinos personalas - 75%;
- administracija - 50%;

Svarbiausios veiklos sritys, kurios ekstremaliųjų situacijų atvejais turi būti vykdomos nepertraukiamai:

- ilgalaikė socialinė globa *Įstaigos* gyventojams su negalia.
- visos gyvybiškai svarbios paslaugos *Įstaigos* gyventojams (maitinimas, medicinos priežiūra ir kt.).
- Įstaigos valdymas ir administravimas.

Kai kurios gyventojų lavinimo, meninės veiklos ekstremaliųjų situacijų metu gali būti laikinai nutrauktos (siuvyklos, bibliotekos, sporto ir kineziterapijos veikla). Atsižvelgiant į susidariusią situaciją ir esant būtinybei atlaisvinti *įstaigoje* dalį patalpų, būtų derinamas klausimas su gyventojų artimaisiais ir globėjais dėl gyventojų skaičiaus sumažinimo *Įstaigoje*, gyventojus išleidžiant pasisvečiuoti į namus).

### KITI VEIKSMAI, KURIAIS SIEKIAMA PALAIKYTI ĮSTAIGOS VEIKLĄ PO ĮVYKUSIO ĮVYKIO AVARIJOS PASEKMIŲ LIKVIDAVIMO DARBAI

Baigus avarijos likvidavimo darbus, ir, atsižvelgiant į poveikio mastus, vykdomi avarijos pasekmių (įrenginių ir konstrukcijų atstatymo, sunaudotų avarijų likvidavimo priemonių papildymo ir pan.) likvidavimo darbai.

### SANITARINIO ŠVARINIMO ORGANIZAVIMAS

Avarijos likvidavimo metu žmonėms, kurie vykdė gelbėjimo darbus, gali būti atliekamas sanitarinis švarinimas (taršos pašalinimas nuo kūno) *Įstaigos* patalpose. Darbuotojai aprūpinami dezinfekcinėmis priemonėmis.

Sanitarinis švarinimas atliekamas asmeniškai ir savarankiškai kiekvieno asmens, dalyvavusio gelbėjimo darbuose, o avarijos metu nukentėjusiųjų žmonių sanitarinį švarinimą organizuoja ir vykdo sveikatos priežiūros įstaigos, į kurias bus nugabenti nukentėjusieji (atsižvelgiant į sveikatos stovį ir reikiamos med. pagalbos būtinumą).

### APLINKOS ATSTATYMO PRIEMONĖS

Priklausomai nuo įvykusios avarijos pobūdžio parenkamos reikalingos aplinkos atstatymo priemonės, kurių tinkamumą ir tikslingumą apsprendžia *Istaigos* **direktorius** kartu su *Atsakingais darbuotojais*, esant reikalui, konsultuodamasis su atitinkamos srities specialistais.

### VEIKLOS ATNAUJINIMAS

Pasibaigus avarinei situacijai, *Istaigos* veiklos atnaujinimui **direktorius** kartu su *Atsakingais darbuotojais*, o esant reikalui, konsultuodamasis su kompetentingais atitinkamos srities specialistais, nusprendžia dėl būtinybės:

1. Pakeisti arba atstatyti pažeistus įrenginius, vamzdynus, armatūrą ir suremontuoti deformuotas pastato konstrukcijas.
2. Dėl neeilinės apžiūros atlikimo pagal STR 1.07.03:2017 „Statinių techninės ir naudojimo priežiūros tvarka. Naujų nekilnojamojo turto kadastro objektų formavimo tvarka“ 39.2. *punktą* - neeilinės apžiūros, kurios atliekamos po stichinių nelaimių (gaisrų, liūčių, uraganų ir pan.) statinio ar atskirų jo konstrukcijų griūties ir kitų reiškinių, sukėlusių pavojingas konstrukcijų deformacijas, taip pat keičiantis Naudotojui ar techniniam prižiūrėtojui, *Istaigos* statinių prižiūrėtojas kreipiasi į kompetentingą įmonę.
3. Atstatyti pažeistus elektros, ryšių ir komunalinius tinklus.
4. Pranešti (ir parodyti) atitinkamoms valstybinės priežiūros institucijoms apie avarijos pasekmių atstatymą.
5. Gauti valstybinės priežiūros institucijų leidimą atnaujinti *Istaigos* veiklą.
6. Informuoti kitas suinteresuotas valstybinės priežiūros institucijas apie veiklos atnaujinimą.

## **9. EKSTREMALIŲJŲ SITUACIJŲ VALDYMO PLANO PRIEDŲ SĄRAŠAS**

- 1 PRIEDAS. Įstaigos galimų pavojų ir ekstremaliųjų situacijų rizikos analizė
- 2 PRIEDAS. Visagino savivaldybės administracijos, civilinės saugos sistemos pajėgų ir valstybinės priežiūros institucijų kontaktai
- 3 PRIEDAS. Įstaigos materialinių išteklių žinynas. Nepertraukiamos veiklos vykdymui būtinų priemonių ir asmeninės apsaugos priemonių sąrašas.
- 4 PRIEDAS. Įstaigos atsakingų darbuotojų sąrašas, kontaktai. Įstaigos valdymo struktūra
- 5 PRIEDAS. Žmonių evakavimo planai
- 6 PRIEDAS. Perspėjimo apie įvykį schemas
- 7 PRIEDAS. Keitimosi informacija apie įvykį schema
- 8 PRIEDAS. Darbuotojų veiksmų, kilus gaisrui, planas
- 9 PRIEDAS. Kalendorinis veiksmų pavojaus atveju planas

**1 PRIEDAS**  
**ĮSTAIGOS GALIMŲ PAVOJŲ IR EKSTREMALIŲJŲ SITUACIJŲ**  
**RIZIKOS ANALIZĖ**

**VISAGINO SOGIALINĖS GLOBOS NAMAI,  
DŪKŠTO KEL. 68 VISAGINAS  
GALIMŲ PAVOJŲ IR EKSTREMALIŲJŲ SITUACIJŲ RIZIKOS ANALIZĖ**

2025 m.

## TURINYS

1. Bendrosios nuostatos.....	3
1.1. Galimų pavojų ir ekstremaliųjų situacijų rizikos analizės rengimo priežastys, tikslas ir paskirtis.....	3
1.2. Rizikos analizės atlikimo metodas.....	3
2. Galimų pavojų nustatymas.....	4
2.1. Galimi pavojai.....	4
2.2. Galimų pavojų ir ekstremaliųjų situacijų rizikos analizė.....	5
2.3. Galimų pavojų padarinių nustatymas.....	11
3. Galimų pavojų rizikos vertinimas.....	12
4. Rizikos lygio ir jos priimtimumo nustatymas.....	14
4.1. Rizikos lygio (r) nustatymas.....	14
4.2. Objekto galimų pavojų sąrašas prioriteto tvarka pagal jų rizikos lygį.....	15
4.3. Galimi pavojai, kurių valdymas aprašomas objekto Ekstremaliųjų situacijų valdymo plane ir kuriems numatomos rizikos mažinimo priemonės Ekstremaliųjų situacijų prevencijos priemonių plane.....	16
5. Išvada.....	16

## **1. BENDROSIOS NUOSTATOS**

### **1.1. GALIMŲ PAVOJŲ IR EKSTREMALIŲ SITUACIJŲ RIZIKOS ANALIZĖS RENGIMO PRIEŽASTYS, TIKSLAS IR PASKIRTIS**

Visagino socialinės globos namų (Dūkšto kel. 68, Visaginas) galimų pavojų ir ekstremaliųjų situacijų rizikos analizė parengta vadovaujantis kriterijais, kuriuos atitinkančių kitų įstaigų ir ūkio subjektų vadovai privalo organizuoti ekstremaliųjų situacijų valdymo plano rengimą.

Galimų pavojų ir ekstremaliųjų situacijų rizikos analizės tikslas – nustatyti galimus pavojus, įvertinti ekstremaliųjų situacijų rizikos lygį ir numatyti rizikos valdymo priemones: sumažinti galimų pavojų kilimo tikimybę, galimus padarinius ir pagerinti didelės rizikos ekstremaliųjų įvykių ir ekstremaliųjų situacijų valdymo galimybes.

Galimų pavojų ir ekstremaliųjų situacijų rizikos analizė atlikta šiais etapais:

1. Nustatyti galimi pavojai.
2. Atliktas rizikos vertinimas.
3. Nustatytas rizikos lygis ir jos priimtinumai (priimtina ar nepriimtina).

Visagino socialinės globos namai gali taikyti praktikoje naudojamus kiekybinius ir kokybinius rizikos vertinimo metodus ir kriterijus.

Duomenys, gauti atlikus Galimų pavojų ir ekstremaliųjų situacijų rizikos analizę, naudojami rengiant objekto:

1. Ekstremaliųjų situacijų prevencijos priemonių planą.
2. Ekstremaliųjų situacijų valdymo planą.

### **1.2. RIZIKOS ANALIZĖS ATLIKIMO METODAS**

Rengiant galimų pavojų ir ekstremaliųjų situacijų rizikos analizę vadovautasi Priešgaisrinės apsaugos ir gelbėjimo departamento prie Vidaus reikalų ministerijos direktoriaus 2011-06-02 įsakymu Nr. 1-189 „Dėl galimų pavojų ir ekstremaliųjų situacijų rizikos analizės atlikimo rekomendacijų patvirtinimo“, Lietuvos Respublikos aplinkos ministro 2020-06-09 įsakymu Nr. D1-344 „Dėl stichinių, katastrofinių meteorologinių ir hidrologinių reiškinių rodiklių patvirtinimo“, Ekstremaliųjų įvykių kriterijais, patvirtintais Lietuvos Respublikos Vyriausybės 2022-12-29 nutarimu Nr. 1317.

## 2. GALIMŲ PAVOJŲ NUSTATYMAS

### 2.1. GALIMI PAVOJAI

Galimų pavojų sąrašas nustatomas remiantis moksliniais, statistiniais, istoriniais duomenimis, specialistų ir ekspertų vertinimais, Lietuvos ir kitų šalių patirtimi, analizuojamos aplinkos apžiūra, įvykių modeliavimu, taip pat kitais teisės aktais, reglamentuojančiais civilinę saugą, reikalavimais.

Galimas pavojus suprantamas kaip galimų įvykių, ekstremaliųjų įvykių, ekstremaliųjų situacijų keliamas grėsmė gyventojų gyvybei ar sveikatai, turtui ir (arba) aplinkai.

Pirmiausia nustatomi visi galimi gamtiniai ir žmogaus veiklos sukelti (gamtiniai, techniniai, ekologiniai ir socialiniai) pavojai, kurie gali kilti dėl:

1. Geografinės padėties.
2. Objekte atliekamų technologinių procesų ar gedimų.
3. Darbuotojų klaidų (žmogiškasis veiksnys).
4. Pastato projektavimo, konstrukcijų ar įrenginių (fizinis veiksnys).

Toliau nustatomi pavojai, kurie gali kilti už objekto ribų, galinčių turėti padarinių (poveikį) žmonių gyvybei ar sveikatai, turtui, aplinkai, objekto veiklos tęstinumui ir sukelti savivaldybės lygio ekstremaliąją situaciją.

Nustatyti galimi pavojai surašomi į *1 lentelę*, nurodoma jų padarinių (poveikio) zona, galimas išplitimas, esant galimybei, pateikiamos jų kilimo priežastys (kodėl ir kaip jie gali kilti) ir pradedamos pildyti *8 lentelės 1 ir 2 skiltys*.

## 2.2. GALIMŲ PAVOJŲ IR EKSTREMALIŲJŲ SITUACIJŲ RIZIKOS ANALIZĖ

1 lentelė. Nustatytų galimų pavojų apibūdinimas

Eil. Nr.	Nustatytas galimas pavojus	Nustatyto galimo pavojaus padarinių (poveikio) zona ir galimas pavojaus išplitimas	Galimo pavojaus kilimo priežastys
1.	Labai smarkus vėjas	Įstaigos teritorija.	Meteorologinis reiškinys
2.	Smarkus lietus	Įstaigos teritorija	Meteorologinis reiškinys
3.	Labai smarki audra	Įstaigos teritorija	Meteorologinis reiškinys
4.	Labai smarkus speigas	Įstaigos teritorija	Meteorologinis reiškinys
5.	Pavojingos užkrečiamosios ligos	Įstaigos teritorija	Dėl pavojingų ligų sukėlėjų Dėl maisto taršos
6.	Pastatų griuvimas	Visiškai ar stipriai sugriautas Įstaigos pastatas (dėl sproginimo, gaisro ar kt.). Sustabdoma Įstaigos veikla	Žmogiškasis faktorius Teroristinis aktas
7.	Elektros energijos tiekimo sutrikimai ir (ar) gedimai	Nutrauktas elektros energijos tiekimas Įstaigai. Sutrinka Įstaigos veikla	Žmogiškasis faktorius Techniniai gedimai Meteorologiniai reiškiniai
8.	Šilumos tiekimo nutraukimas šildymo sezono metu nenutrūkstamo aprūpinimo šiluma vartotojams	Dėl šildymo nutraukimo Įstaigoje sutrinka veikla	Techniniai gedimai, Žmogiškasis faktorius
9.	Vandens tiekimo sutrikimas	Nutrauktas geriamo vandens tiekimas Įstaigai. Dalinai sutrinka Įstaigos veikla	Techniniai gedimai Žmogiškasis faktorius Teroristinis aktas
10.	Gaisrai	Įstaigos pastatai, aplinkinės teritorijos	Techniniai gedimai Žmogiškasis faktorius
11.	Maisto tarša	Įstaigos pastatai	Technologinio reglamento pažeidimai.
12.	Pavojingi radiniai	Įstaigos teritorija	Radiniai, likę nuo II pasaulinio karo Teroristinis aktas
13.	Branduolinė avarija (už įstaigos ribų)	Įvykus įvykiui už 5,3 km atstumu nuo įstaigos esančioje Ignalinos AE, radioaktyvių atliekų saugyklose, aplinkoje pasklidus radioaktyviosioms medžiagoms, tarša gali pasiekti Įstaigos teritoriją. Galima radiacinė tarša dėl branduolinės avarijos Baltarusijos Astravo AE (atstumas 111 km)	Techniniai gedimai Žmogiškasis faktorius Teroristinis aktas

**2 lentelė. Galimo pavojaus tikimybės (T) įvertinimo kriterijai**

Galimo pavojaus tikimybės (T) įvertinimas	Galimo pavojaus tikimybės lygis	Vertinimo balai
Gali įvykti dažniau negu kartą per metus	Labai didelė tikimybė	5
Gali įvykti kartą per 1-10 metų	Didelė tikimybė	4
Gali įvykti kartą per 10-50 metų	Vidutinė tikimybė	3
Gali įvykti kartą per 50-100 metų	Maža tikimybė	2
Gali įvykti rečiau negu kartą per 100 metų	Labai maža tikimybė	1

Pagal 2 lentelės kriterijus visiems galimiems pavojams įvertiname tikimybę (T):

Eil. Nr.	Nustatytas galimas pavojus	Nustatyto galimo pavojaus tikimybė
1	2	3
1.	Labai smarkus vėjas	4
2.	Smarkus lietus	4
3.	Labai smarki audra	3
4.	Labai smarkus speigas	4
5.	Pavojingos užkrečiamosios ligos	5
6.	Pastato griuvimas	1
7.	Elektros energijos tiekimo sutrikimai	4
8.	Šilumos tiekimo nutraukimas šildymo sezono metu nenutrūkstamo aprūpinimo šiluma vartotojams	3
9.	Vandens tiekimo sutrikimas	4
10.	Gaisrai	3
11.	Maisto tarša	4
12.	Pavojingas radinys	3
13.	Branduolinė avarija (už įstaigos ribų)	3

Nustačius galimo pavojaus tikimybę (T), analizuojami jo padariniai (poveikis) (P) ūkio subjekte darbuotojų gyvybei ar sveikatai, turtui ir aplinkai, o taip pat veiklos tęstinumui.

**3 lentelė. Galimų pavojų padariniai (poveikis) gyventojų gyvybei ir sveikatai (P1)**

Eil. Nr.	Nustatytas galimas pavojus	Galinių nukentėti gyventojų skaičius (žuvusiųjų ir (ar) sužeistųjų, ir (ar) evakuotinių gyventojų)	Nustatytas vertinimo balas
1	2	3	4
1.	Labai smarkus vėjas	Žuvusiųjų, sužeistųjų nėra ir (ar) gyventojų evakuoti nereikia	1

Eil. Nr.	Nustatytas galimas pavojus	Galinių nukentėti gyventojų skaičius (žuvusiųjų ir (ar) sužeistųjų, ir (ar) evakuotinių gyventojų)	Nustatytas vertinimo balas
2.	Smalkus lietus	Žuvusiųjų, sužeistųjų nėra ir (ar) gyventojų evakuoti nereikia	1
3.	Labai smarki audra	Sužaloti 1-5 gyventojai ir (ar) iki 50 evakuota	2
4.	Labai smarkus speigas	Žuvusiųjų, sužeistųjų nėra ir (ar) gyventojų evakuoti nereikia	1
5.	Pavojingos užkrečiamosios ligos	Žuvo ne daugiau kaip 5 gyventojų ir (ar) sužalota nuo 5 iki 10 gyventojų, ir (ar) nuo 50 iki 100 gyventojų evakuota	3
6.	Pastatų griuvimas	Žuvo ne daugiau kaip 20 gyventojų ir (ar) nuo 10 iki 50 gyventojų sunkiai sužalota, ir (ar) nuo 100 iki 200 gyventojų evakuota	4
7.	Elektros energijos tiekimo sutrikimai ir (ar) gedimai	Žuvusių, sužeistų nėra ir (ar) žmonių evakuoti nereikia	1
8.	Šilumos tiekimo nutraukimas šildymo sezono metu nenutrūkstamo aprūpinimo šiluma vartotojams	Žuvusių, sužeistų nėra ir (ar) žmonių evakuoti nereikia	1
9.	Vandens tiekimo sutrikimas	Žuvusių, sužeistų nėra ir (ar) žmonių evakuoti nereikia	1
10.	Gaisrai	Žuvo ne daugiau kaip 20 gyventojų ir (ar) nuo 10 iki 50 gyventojų sunkiai sužalota, ir (ar) nuo 100 iki 200 gyventojų evakuota	4
11.	Maisto tarša	Žuvusių, sužeistų nėra ir (ar) žmonių evakuoti nereikia	1
12.	Pavojingas radinys	Žuvusių, sužeistų nėra ir (ar) žmonių evakuoti nereikia	1
13.	Branduolinė avarija (už įstaigos ribų)	Žuvo daugiau nei 20 gyventojų ir (ar) sužalota daugiau nei 50 gyventojų, ir (ar) daugiau kaip 200 gyventojų evakuota	5

4 lentelė. Galimų pavojų padariniai (poveikis) turtui (P2)

Eil. Nr.	Nustatytas galimas pavojus	Galimi padariniai (poveikis) turtui	Numatomi nuostoliai	Nustatytas vertinimo balas
1	2	3	4	5
1.	Labai smarkus vėjas	Poveikis pastatams ir statiniams, infrastruktūrai	5-10 % turto vertės	2
2.	Smalkus lietus	Poveikis pastatams ir statiniams, infrastruktūrai	<5% turto vertės	1
3.	Labai smarki audra	Poveikis pastatams ir statiniams, infrastruktūrai	5-10 % turto vertės	2
4.	Labai smarkus speigas	Galimas laikinas objekto veiklos sustabdymas	<5% turto vertės	1

<b>Eil. Nr.</b>	<b>Nustatytas galimas pavojus</b>	<b>Galimi padariniai (poveikis) turtui</b>	<b>Numatomi nuostoliai</b>	<b>Nustatytas vertinimo balas</b>
5.	Pavoingos užkrečiamosios ligos	Nuostoliai dėl nedarbingumo pašalpų mokėjimo, susirgus darbuotojams	<5 % turto vertės	1
6.	Pastatų griuvimas	Poveikis infrastruktūrai	10 -30% turto vertės	3
7.	Elektros energijos tiekimo sutrikimai ir (ar) gedimai	Poveikis infrastruktūrai	<5% turto vertės	1
8.	Šilumos tiekimo nutraukimas šildymo sezono metu nenutrūkstamo aprūpinimo šiluma vartotojams	Poveikis infrastruktūrai	<5% turto vertės	1
9.	Vandens tiekimo sutrikimas	Poveikis pastatams ir statiniams, infrastruktūrai	<5% turto vertės	1
10.	Gaisrai	Poveikis pastatams ir statiniams, infrastruktūrai	30-40 % turto vertės	4
11.	Maisto tarša	Poveikis pastatams ir statiniams, infrastruktūrai	<5% turto vertės	1
12.	Pavoingas radinys	Poveikis pastatams ir statiniams, infrastruktūrai	<5% turto vertės	1
13.	Branduolinė avarija (už įstaigos ribų)	Poveikis pastatams ir statiniams, infrastruktūrai	30-40 % turto vertės	4

**5 lentelė. Galimų pavojų padariniai (poveikis) aplinkai (P2)**

<b>Eil. Nr.</b>	<b>Nustatytas galimas pavojus</b>	<b>Galima oro tarša</b>	<b>Galima paviršinio ir (ar) požeminio vandens tarša</b>	<b>Galima grunto tarša</b>	<b>Galimi padariniai (poveikis) gamtinei aplinkai</b>	<b>Numatomi nuostoliai</b>	<b>Nustatytas vertinimo balas</b>
1	2	3	4	5	6	7	8
1.	Labai smarkus vėjas	Nėra	Nėra	Nėra	Yra	<5% turto vertė	1
2.	Smalkus lietus	Nėra	Yra	Yra	Yra	<5% turto vertė	1
3.	Labai smarki audra	Nėra	Nėra	Nėra	Yra	5-10 % turto vertės	2
4.	Labai smarkus speigas	Nėra	Nėra	Nėra	Nėra	<5% turto vertė	1
5.	Pavoingos užkrečiamosios ligos	Nėra	Nėra	Nėra	Nėra	-	1
6.	Pastatų griuvimas	Yra	Nėra	Nėra	Yra	<5% turto vertės	1

Eil. Nr.	Nustatytas galimas pavojus	Galima oro tarša	Galima paviršinio ir (ar) požeminio vandens tarša	Galima grunto tarša	Galimi padariniai (poveikis) gamtinei aplinkai	Numatomi nuostoliai	Nustatytas vertinimo balas
1	2	3	4	5	6	7	8
7.	Elektros energijos tiekimo sutrikimai ir (ar) gedimai	Nėra	Nėra	Nėra	Nėra	-	1
8.	Šilumos tiekimo nutraukimas šildymo sezono metu nenutrūkstamo aprūpinimo šiluma vartotojams	Nėra	Nėra	Nėra	Nėra	-	1
9.	Vandens tiekimo sutrikimas	Nėra	Nėra	Nėra	Yra	<5% turto vertės	1
10.	Gaisrai	Yra	Nėra	Nėra	Yra	<5% turto vertės	1
11.	Maisto tarša	Nėra	Nėra	Nėra		-	1
12.	Pavojingas radinys	Nėra	Nėra	Nėra	Nėra	-	1
13.	Branduolinė avarija (už įstaigos ribų)	Yra	Yra	Yra	Yra	10 -30% turto vertės	3

**6 lentelė. Galimų pavojų padariniai (poveikis) veiklos tęstinumui**

Eil. Nr.	Nustatytas galimas pavojus	Galimi padariniai (poveikis) būtinausioms veiklos sąlygoms	Galimų padarinių (poveikio) trukmė (valandomis arba paromis)	Nustatytas vertinimo balas
1	2	3	4	5
1.	Labai smarkus vėjas	Galimas laikinas objekto veiklos apribojimas	Nuo 1 iki 3 parų	3
2.	Smalkus lietus	Užsemtos rūšio patalpos ir kt. statiniai	Iki 6 val.	1
3.	Labai smarki audra	Galimas laikinas objekto veiklos apribojimas	Nuo 6 iki 24 valandų	2
4.	Labai smarkus speigas	Galimas laikinas objekto veiklos apribojimas	Nuo 6 iki 24 valandų	2
5.	Pavojingos užkrečiamosios ligos	Galimas laikinas veiklos apribojimas, dėl susirgusio personalo	Nuo 3 iki 30 parų	4
6.	Pastatų griuvimas	Objekto veiklos sustabdymas įvykio tyrimui ir pasekmių įvertinimui	Nuo 3 iki 30 parų	4

<b>Eil. Nr.</b>	<b>Nustatytas galimas pavojus</b>	<b>Galimi padariniai (poveikis) būtinausioms veiklos sąlygoms</b>	<b>Galimų padarinių (poveikio) trukmė (valandomis arba paromis)</b>	<b>Nustatytas vertinimo balas</b>
1	2	3	4	5
7.	Elektros energijos tiekimo sutrikimai ir (ar) gedimai	Laikinas veiklos apribojimas	Iki 6 val.	1
8.	Šilumos tiekimo nutraukimas šildymo sezono metu nenutrūkstamo aprūpinimo šiluma vartotojams	Laikinas objekto veiklos apribojimas	Nuo 6 iki 24 valandų	2
9.	Vandens tiekimo sutrikimas	Laikinas objekto veiklos apribojimas	Nuo 6 iki 24 valandų	2
10.	Gaisrai	Objekto veiklos sustabdymas dėl gaisro ir jo gesinimo padarinių pastatui bei turtui	Nuo 3 iki 30 parų	4
11.	Maisto tarša	Veiklos maisto tvarkymo padalinyje sustabdymas dėl taršos ištyrimo bei jos panaikinimo	Nuo 6 val. iki 24 val.	2
12.	Pavojingas radinys	Veiklos sustabdymas pavojingo radinio nukenksminimui ar išgabenimui iš objekto	Nuo 6 val. iki 24 val.	2
13.	Branduolinė avarija (už įstaigos ribų)	Veiklos sustabdymas	Daugiau kaip 30 parų.	5

### 2.3. GALIMŲ PAVOJŲ PADARINIŲ NUSTATYMAS

7 lentelė. Galimų pavojų padarinių (poveikio) (P) įvertinimo kriterijai

<b>Galimų padarinių (poveikio) gyventojų gyvybei ir sveikatai (P1) įvertinimas</b>	<b>Galimų padarinių (poveikio) lygis</b>	<b>Vertinimo balai</b>
Žuvusiųjų, sužeistųjų nėra ir (ar) gyventojų evakuoti nereikia	Nereikšmingas	1
Sužaloti 1-5 gyventojai ir (ar) iki 50 gyventojų evakuota	Ribotas	2
Žuvo ne daugiau kaip 5 gyventojai ir (ar) sužalota nuo 5 iki 10 gyventojų, ir (ar) nuo 50 iki 100 gyventojų evakuota	Didelis	3
Žuvo ne daugiau kaip 20 gyventojų ir (ar) nuo 10 iki 50 gyventojų sunkiai sužalota, ir (ar) nuo 100 iki 200 gyventojų evakuota	Labai didelis	4
Žuvo daugiau nei 20 gyventojų ir (ar) sužalota daugiau nei 50 gyventojų, ir (ar) daugiau kaip 200 gyventojų evakuota	Katastrofinis	5
<b>Galimų padarinių (poveikio) turtui ir aplinkai (P2) įvertinimas</b>	<b>Galimų padarinių (poveikio) lygis</b>	<b>Vertinimo balai</b>
Ūkio subjektams, kitoms įstaigoms – mažiau nei 5 proc. turto vertės	Nereikšmingas	1
Ūkio subjektams, kitoms įstaigoms – nuo 5 iki 10 proc. turto vertės	Ribotas	2
Ūkio subjektams, kitoms įstaigoms – nuo 10 iki 30 proc. turto vertės	Didelis	3
Ūkio subjektams, kitoms įstaigoms – nuo 30 iki 40 proc. turto vertės	Labai didelis	4
Ūkio subjektams, kitoms įstaigoms – daugiau kaip 40 proc. turto vertės	Katastrofinis	5
<b>Galimų padarinių (poveikio) veiklos tęstinumui (P3) įvertinimas</b>	<b>Galimų padarinių (poveikio) lygis</b>	<b>Vertinimo balai</b>
Kai veikla sutrikdoma iki 6 valandų	Nereikšmingas	1
Kai veikla sutrikdoma nuo 6 iki 24 valandų	Ribotas	2
Kai veikla sutrikdoma nuo 1 iki 3 parų	Didelis	3
Kai veikla sutrikdoma nuo 3 iki 30 parų	Labai didelis	4
Kai veikla sutrikdoma daugiau kaip 30 parų	Katastrofinis	5

### 3. GALIMŲ PAVOJŲ RIZIKOS VERTINIMAS

8 lentelė. Galimų pavojų rizikos įvertinimas

Eil. Nr.	Galimas pavojus	Galimo pavojaus tikimybės (T) įvertinimas balais	Galimų padarinių (poveikio) (P) įvertinimas balais			Rizikos lygio (R) nustatymas			Bendras rizikos lygis (R) $R=R1+R2+R3$
			Galimi padariniai (poveikis) gyventojų gyvybei ir sveikatai (P1)	Galimi padariniai (poveikis) turtui ir aplinkai (P2)	Galimi padariniai (poveikis) veiklos tęstinumui (P3)	Galimo pavojaus rizikos gyventojų gyvybei ir sveikatai lygis (R1) $R1=T \times P1$	Galimo pavojaus rizikos turtui ir aplinkai lygis (R2) $R2=T \times P2$	Galimo pavojaus rizikos veiklos tęstinumui lygis (R3) $R3=T \times P3$	
1	2	3	4	5	6	7	8	9	10
1.	Labai smarkus vėjas	4	1	2	3	4 priimtinas	8 vidutinis	12 didelis	24 didelis
2.	Smarkus lietus	4	1	1	1	4 priimtinas	4 priimtinas	4 priimtinas	12 priimtinas
3.	Labai smarki audra	3	2	2	2	6 vidutinis	6 vidutinis	6 vidutinis	18 vidutinis
4.	Labai smarkus speigas	4	1	1	2	4 priimtinas	4 priimtinas	8 vidutinis	16 vidutinis
5.	Pavojingos užkrečiamosios ligos	5	3	1	4	15 labai didelis	5 vidutinis	20 labai didelis	40 labai didelis
6.	Pastatų griuvimas	1	4	3	4	4 vidutinis	3 priimtinas	4 vidutinis	11 vidutinis
7.	Elektros energijos tiekimo sutrikimai ir (ar) gedimai	4	1	1	1	4 priimtinas	4 priimtinas	4 priimtinas	12 priimtinas
8.	Šilumos tiekimo nutraukimas šildymo sezono metu nenu-trūkstamo aprūpinimo šiluma vartotojams	3	1	1	2	3 priimtinas	3 priimtinas	6 vidutinis	12 vidutinis
9.	Vandens tiekimo sutrikimas	4	1	1	2	4 priimtinas	4 priimtinas	8 vidutinis	16 vidutinis

Eil. Nr.	Galimas pavojus	Galimo pavojaus tikimybės (T) įvertinimas balais	Galimų padarinių (poveikio) (P) įvertinimas balais			Rizikos lygio (R) nustatymas			Bendras rizikos lygis (R) $R=R1+R2+R3$
			Galimi padariniai (poveikis) gyventojų gyvybei ir sveikatai (P1)	Galimi padariniai (poveikis) turtui ir aplinkai (P2)	Galimi padariniai (poveikis) veiklos tęstinumui (P3)	Galimo pavojaus rizikos gyventojų gyvybei ir sveikatai lygis (R1) $R1=T \times P1$	Galimo pavojaus rizikos turtui ir aplinkai lygis (R2) $R2=T \times P2$	Galimo pavojaus rizikos veiklos tęstinumui lygis (R3) $R3=T \times P3$	
10.	Gaisrai	3	4	4	4	12 didelis	12 didelis	12 didelis	36 didelis
11.	Maisto tarša	4	1	1	2	4 priimtinas	4 priimtinas	8 vidutinis	16 vidutinis
12.	Pavojingas radinys	3	1	1	2	3 priimtinas	3 priimtinas	6 vidutinis	12 vidutinis
13.	Branduolinė avarija (už įstaigos ribų)	3	5	4	5	15 labai didelis	12 didelis	15 labai didelis	42 labai didelis

## 4. RIZIKOS LYGIO IR JOS PRIIMTINUMO NUSTATYMAS

### 4.1. RIZIKOS LYGIO (R) NUSTATYMAS

9 lentelė. Rizikos lygio (R) nustatymas

<i>Galimo pavojaus tikimybė</i>	5	vidutinė	didelė	labai didelė	labai didelė	labai didelė	<table border="0" style="width: 100%;"> <tr> <td style="background-color: green; width: 20px; height: 20px;"></td> <td style="padding-left: 5px;"><b>priimtina</b></td> <td style="padding-left: 10px;">žalia – priimtina rizika</td> </tr> <tr> <td style="background-color: yellow; width: 20px; height: 20px;"></td> <td style="padding-left: 5px;"><b>vidutinė</b></td> <td style="padding-left: 10px;">geltona – vidutinė rizika</td> </tr> <tr> <td style="background-color: orange; width: 20px; height: 20px;"></td> <td style="padding-left: 5px;"><b>didelė</b></td> <td style="padding-left: 10px;">oranžinė – didelė rizika</td> </tr> <tr> <td style="background-color: red; width: 20px; height: 20px;"></td> <td style="padding-left: 5px;"><b>labai didelė</b></td> <td style="padding-left: 10px;">raudona – labai didelė rizika</td> </tr> </table>		<b>priimtina</b>	žalia – priimtina rizika		<b>vidutinė</b>	geltona – vidutinė rizika		<b>didelė</b>	oranžinė – didelė rizika		<b>labai didelė</b>	raudona – labai didelė rizika
		<b>priimtina</b>	žalia – priimtina rizika																
		<b>vidutinė</b>	geltona – vidutinė rizika																
		<b>didelė</b>	oranžinė – didelė rizika																
		<b>labai didelė</b>	raudona – labai didelė rizika																
4	priimtina	vidutinė	didelė	labai didelė	labai didelė														
3	priimtina	vidutinė	didelė	didelė	labai didelė														
2	priimtina	vidutinė	vidutinė	didelė	didelė														
1	priimtina	priimtina	priimtina	vidutinė	didelė														
		1	2	3	4	5													

*Galimi padariniai (poveikis)*

#### 4.2. OBJEKTO GALIMŲ PAVOJŲ SĄRAŠAS PRIORITETO TVARKA PAGAL JŲ RIZIKOS LYGĮ

10 lentelė. Galimų pavojų sąrašas prioriteto tvarka pagal jų rizikos lygį ir tikimybę.

Eil. Nr.	Galimi pavojai	Rizikos lygis, balais
<b>Pavojai, kurie sukelia didelius padarinius (poveikį) ir yra didelės tikimybės</b>		
1.	Branduolinė avarija (už įstaigos ribų)	42 labai didelis
2.	Pavojingos užkrečiamosios ligos	40 labai didelis
3.	Labai smarkus vėjas	24 didelis
<b>Pavojai, kurie sukelia didelius padarinius (poveikį)</b>		
1.	Gaisrai	36 didelis
2.	Pastatų griuvimas	11 vidutinis
<b>Pavojai, kurie yra didelės tikimybės</b>		
1.	Labai smarkus speigas	16 vidutinis
2.	Vandens tiekimo sutrikimas	16 vidutinis
3.	Maisto tarša	16 vidutinis
4.	Smarkus lietus	12 priimtinas
5.	Elektros energijos tiekimo sutrikimai ir (ar) gedimai	12 priimtinas
<b>Visi kiti pavojai bendro rizikos lygio mažėjimo tvarka</b>		
1.	Labai smarki audra	18 vidutinis
2.	Pavojingas radinys	12 vidutinis
3.	Šilumos tiekimo nutraukimas šildymo sezono metu nenutrūkstamo aprūpinimo šiluma vartotojams	12 vidutinis

**4.3. GALIMI PAVOJAI, KURIŲ VALDYMAS APRAŠOMAS OBJEKTO EKSTREMALIŲJŲ SITUACIJŲ VALDYMO PLANE IR KURIEMS NUMATOMOS RIZIKOS MAŽINIMO PRIEMONĖS EKSTREMALIŲJŲ SITUACIJŲ PREVENCIJOS PRIEMONIŲ PLANE**

**11 lentelė. Galimų pavojų, kurių valdymas aprašomas objekto Ekstremaliųjų situacijų valdymo plane ir kuriems numatomos rizikos mažinimo priemonės Ekstremaliųjų situacijų prevencijos priemonių plane, sąrašas**

Galimi pavojai	Bendras rizikos vertinimas	
	balai	lygis
Branduolinė avarija (už įstaigos ribų)	42	labai didelis
Pavojingos užkrečiamosios ligos	40	labai didelis
Gaisrai	36	didelis
Labai smarkus vėjas	24	didelis

### 5. IŠVADA

Atlikus Visagino socialinės globos namų galimų pavojų ir ekstremaliųjų situacijų rizikos analizę ir pagal 8 lentelę (Galimų pavojų rizikos įvertinimas) bei 9 lentelę (Rizikos lygio nustatymas) nustatyti keturi galimi pavojai, kurių rizikos lygis (R) yra *labai didelis ir didelis*. Šių galimų pavojų (nurodytų 11 lentelėje) rizikos mažinimui ir valdymui rengiamas įstaigos Ekstremaliųjų situacijų valdymo planas, o rizikos mažinimo priemonės numatomos Ekstremaliųjų situacijų prevencijos priemonių plane.

**2 PRIEDAS**  
**VISAGINO SAVIVALDYBĖS ADMINISTRACIJOS, CIVILINĖS**  
**SAUGOS PAJĖGŲ IR VALSTYBINĖS PRIEŽIŪROS INSTITUCIJŲ**  
**KONTAKTAI**

VISAGINO SAVIVALDYBĖS ADMINISTRACIJOS, CIVILINĖS SAUGOS PAJĖGŲ IR VALSTYBINĖS  
PRIEŽIŪROS INSTITUCIJŲ KONTAKTAI

Eil. Nr.	Institucijos pavadinimas	Telefonai
1.	Bendrosios pagalbos tarnyba	112
2.	Panevėžio priešgaisrinės gelbėjimo valdybos Visagino priešgaisrinė gelbėjimo tarnyba	112, +370 386 69623; +370 707 69600 El.p. <a href="mailto:visaginas.pgt@vpgt.lt">visaginas.pgt@vpgt.lt</a>
3.	Visagino policijos komisariatas	112, +370 700 60000; +370 700 60460
4.	Greitoji medicinos pagalbos tarnyba	112
5.	VšĮ Visagino ligoninė	+370 386 75289 El.p. <a href="mailto:info@visaginoligonine.lt">info@visaginoligonine.lt</a> +370 386 74643 (skubiosios pagalbos priėmimo skyrius)
6.	VšĮ Visagino pirminės sveikatos priežiūros centras Direktorius	+370 386 70010 El.p. <a href="mailto:info@visaginopspc.lt">info@visaginopspc.lt</a> +370 602 277 73 El.p. <a href="mailto:monika.kupstiene@visaginopspc.lt">monika.kupstiene@visaginopspc.lt</a>
7.	SAM Ekstremalių sveikatai situacijų valdymo centras	+370 372 82244, el.p. <a href="mailto:info@essc.sam.lt">info@essc.sam.lt</a>
8.	UAB „ESO“	1852 (elektros tiekimo sutrikimai)
9.	UAB „Visagino energija“	+370 386 71132 (darbo metu) +370 656 09713 (ne darbo metu) El.p. <a href="mailto:visagino_energija@visaginoenergija.lt">visagino_energija@visaginoenergija.lt</a>
10.	Valstybinė įmonė „Ignalinos atominė elektrinė“	+370 386 28985; +370 386 28359 El.p. <a href="mailto:iae@iae.lt">iae@iae.lt</a> ; <a href="mailto:info@iae.lt">info@iae.lt</a>
11.	Nacionalinis visuomenės sveikatos centras prie SAM, Utenos departamento Visagino skyrius	+370 526 49676 El.p. <a href="mailto:info@nvsc.lt">info@nvsc.lt</a>
12.	Valstybinės maisto ir veterinarijos tarnybos Visagino padalinys	+370 524 20108 El.p. <a href="mailto:info@vmvt.lt">info@vmvt.lt</a>
13.	Aplinkos apsaugos departamento prie Aplinkos ministerijos Panevėžio valdybos Visagino aplinkos apsaugos skyrius	+370 615 86821 El.p. <a href="mailto:roman.didenko@aad.am.lt">roman.didenko@aad.am.lt</a> +370 659 62779 El.p. <a href="mailto:vytautas.jasiunas@aad.am.lt">vytautas.jasiunas@aad.am.lt</a>
14.	Radiacinės saugos centras	+370 523 61936; El.p. <a href="mailto:rsc@rsc.lt">rsc@rsc.lt</a>
15.	Visagino savivaldybės meras	+370 386 31 233 El.p. <a href="mailto:meras@visaginas.lt">meras@visaginas.lt</a>
16.	Visagino savivaldybės administracijos direktorius	+370 386 31551 El.p. <a href="mailto:direktorius@visaginas.lt">direktorius@visaginas.lt</a>
17.	Visagino savivaldybės administracijos Teisės, personalo ir civilinės metrikacijos skyriaus vyriausiasis specialistas, patarėjas (parengties pareigūnas)	+370 386 33529; +370 686 95251 El.p. <a href="mailto:konstantinas.bagdanavicius@visaginas.lt">konstantinas.bagdanavicius@visaginas.lt</a>

### **3 PRIEDAS**

**ĮSTAIGOS MATERIALINIŲ IŠTEKLIŲ ŽINYNAS.  
NEPERTRAUKIAMOS VEIKLOS VYKDYMUI BŪTINŲ  
PRIEMONIŲ IR ASMENINĖS APSAUGOS PRIEMONIŲ SĄRAŠAS**

## VISAGINO SOCIALINĖS GLOBOS NAMŲ MATERIALINIŲ IŠTEKLIŲ ŽINYNAS 2025 M.

Eil. Nr.	Materialinių priemonių pavadinimas	Materialinių priemonių kiekis (vnt.)				Techniniai duomenys	Materialinių priemonių saugojimo vieta ir už jų išdavimą atsakingo asmens kontaktai	Galimas pavojus, kuriam likviduoti ir jo galimiems padariniams šalinti skirta priemonė	Pastabos
		poreikis, vnt	turimas kiekis, vnt.	trūkstamas kiekis, vnt	numatomas (trūkstamų materialinių priemonių) apsirūpinimo šaltinis				
1	2	3	4	5	6	7	8	9	10
1	Lengvasis Volkswagen Golf	1	1	-	-	valst. Nr. KOT219; 5 vietų; kuras benzinas	Ūkvedys Laimis Juodka. Tel. 0 647 38871	Visi pavojai, dėl kurių būtinas žmonių evakavimas	
2	Lengvasis automobilis Renault Trafic	1	1	-	-	valst. Nr. GRO675; 9 vietų; dyzelinis kuras	Ūkvedys Laimis Juodka. Tel. 0 647 38871	Visi pavojai, dėl kurių būtinas žmonių evakavimas	
3	Mikroautobusas Ford Transit	1	1	-	-	valst. Nr. MDZ714 9 vietų; dyzelinis kuras	Ūkvedys Laimis Juodka. Tel. 0 647 38871	Visi pavojai, dėl kurių būtinas žmonių evakavimas	
4	Mikroutobusas Renault Master	1	1	-	-	14 vietų; valt. Nr. EDM371 dyzelinis kuras	Ūkvedys Laimis Juodka. Tel. 0 647 38871	Visi pavojai, dėl kurių būtinas žmonių evakavimas	
5	Pirmosios pagalbos rinkiniai	2	2	-	-	pilnos komplektacijos-2, kiti-16	Saugomi biuro ir buitinėse patalpose. Sveikatos padalinio vadovas, tel. +370 641 67657	Visiems pavojams dėl kurių galimos žmonių traumos, sužeidimai	
6	Miltelinis gesintuvas MG-6, ABC	38	38	-	-	6 kg talpos, miltelių užpildas	Patalpose. Ūkvedys Laimis Juodka. Tel. 0 647 38871	Gaisras	
7	Gaisriniai čiaupai	20	20	-	-	Pilnai sukomplektuoti. Išdėstyti pagrindiniame pastate	Pagrindiniame pastate. Ūkvedys Laimis Juodka. Tel. 0 647 38871	Gaisras	
8	Elektros generatorius	1	1	-	-	Trifazis, 8 kw. ir 20 ltr. benzino atsarga	Ūkvedys Laimis Juodka. Tel. 0 647 38871	Elektros energijos sutrikimai, artezinio gręžinio maitinimas	
9	Vienkartinės veido kaukės	11400	11400	-	-	3-jų sluoksnių	Buities darbuotoja Kaukėnienė Tel.0 610 65672	Pavojingosios užkrečiamos ligos, radiacinis pavojus	
10	Respiratoriai FPP2/FPP3	2400	2400	-	-	su filtru	Buities darbuotoja Jūratė Kaukėnienė Tel.0 610 65673	Pavojingosios užkrečiamos ligos, radiacinis pavojus	

## PATVIRTINTA

Visagino socialinės globos namų direktoriaus

2025 m. rugsėjo 19 d. įsakymu Nr. 3-80

**NEPERTRAUKIAMOS VEIKLOS VYKDYMUI UŽTIKRINTI BŪTINŲ PRIEMONIŲ IR ASMENINĖS APSAUGOS  
PRIEMONIŲ SĄRAŠAS**

Eil. Nr.	Būtinios priemonės	Būtinų priemonių kiekis (vnt.)		Būtinų priemonių saugojimo vieta ir už jų išdavimą atsakingo asmens kontaktai	Galimas pavojus
		Privalomas sukaupti	Faktiškai sukauptas		
1.	<b>Veiklos vykdymui užtikrinti būtinios priemonės:</b>				
1.1.	Elektros generatoriai	1	0	Saugomas įstaigoje. Ūkvedys Laimis Juodka. Tel. 0 647 38871.	Elektros, vandens tiekimo sutrikimas
1.2.	Benzinas generatoriui	72	20	Saugomas įstaigoje. Ūkvedys Laimis Juodka. Tel. 0 647 38871	Elektros, vandens tiekimo sutrikimas
1.3	Ryšio priemonės			Pas darbuotojus	Visų galimų pavojų atvejais
1.4.	Žibintuvėliai	10	10	Maitinami elementais. Saugomi skyriuose. Buities darbuotoja Jūratė Kaukėnienė Tel.0 610 65673	Elektros tiekimo sutrikimui
1.5	Vanduo buteliukuose (1 litr.)	1500	1500	Sandėlininkė Marina Šuminienė Tel.0 0 681 22797	Radiacinis pavojus
1.5	Sauso maisto daaviniai	450	450	Sandėlininkė Marina Šuminienė Tel.0 0 681 22797	Elektros, maisto, vandens tiekimo sutrikimas
2.	<b>Asmeninės apsaugos priemonės:</b>				
2.1.	Medicininės vienkartinės kaukės	11400	11400	Buities darbuotoja Jūratė Kaukėnienė Tel.0 610 65673	Pavojingos užkrečiamosios ligos, radiacinis pavojus
2.2.	Respiratoriai FFP3-FFP2	1728	2400	Buities darbuotoja Jūratė Kaukėnienė Tel.0 610 65673	Pavojingos užkrečiamosios ligos, radiacinis pavojus
2.3.	Apsauginiai drabužiai	1152	2400	Buities darbuotoja Jūratė Kaukėnienė Tel.0 610 65673	Pavojingos užkrečiamosios ligos, radiacinis pavojus

2.4.	Kombinezonai	1728	2400	Buities darbuotoja Jūratė Kaukėnienė Tel.0 610 65673	Pavojingos užkrečiamosios ligos, radiacinis pavojus
2.5.	Kepuraitės	1152	2400	Buities darbuotoja Jūratė Kaukėnienė Tel.0 610 65673	Pavojingos užkrečiamosios ligos, radiacinis pavojus
2.6.	Antbačiai	5760 porų	2400	Buities darbuotoja Jūratė Kaukėnienė Tel.0 610 65673	Pavojingos užkrečiamosios ligos, radiacinis pavojus
2.7.	Vienkartinės pirštinės	34320 porų	4800 porų	Buities darbuotoja Jūratė Kaukėnienė Tel.0 610 65673	Pavojingos užkrečiamosios ligos
2.8.	Apsauginiai akiniai	86	200	Buities darbuotoja Jūratė Kaukėnienė Tel.0 610 65673	Pavojingos užkrečiamosios ligos
2.9.	Užklotai	200	250	Buities darbuotoja Jūratė Kaukėnienė Tel.0 610 65673	Elektros tiekimo sutrikimai, radiacinis pavojus
2.10	Šildytuvai	20	20	Buities darbuotoja Jūratė Kaukėnienė Tel.0 610 65673	Elektros tiekimo sutrikimas
3.	<b>Medicinos priemonės ir vaistiniai preparatai:</b>				
3.1.	Medikamentai	1 mėnesiu visiems paslaugų gavėjams	1 mėnesiu visiems paslaugų gavėjams	Vyr. slaugytoja Jolanta Rubinienė Tel.0 670 27299	Vaistų tiekimo sutrikimas
3.2.	Bekontakčiai termometrai	11	11	Vyr. slaugytoja Jolanta Rubinienė Tel.0 670 27299	Pavojingos užkrečiamosios ligos
3.3.	Kalio jodido tabletės	956	1000	Vyr. slaugytoja Jolanta Rubinienė Tel.0 670 27299	Radiacinis pavojus
4.	<b>Biocidai:</b>				
4.1.	Rankų antiseptikas	22 ltr	180 ltr	Buities darbuotoja Jūratė Kaukėnienė Tel. 6 106 5672	Infekcijos protrūkis, pandemija
4.2.	Paviršių dezinfekcinis skystis	22 ltr	180 ltr	Buities darbuotoja Jūratė Kaukėnienė Tel. 6 106 5672	Infekcijos protrūkis, pandemija

**4 PRIEDAS**  
**ATSAKINGŲ DARBUOTOJŲ SĄRAŠAS, KONTAKTAI.**  
**ĮSTAIGOS VALDYMO STRUKTŪRA**

**VISAGINO SOCIALINĖS GLOBOS NAMŲ ATSAKINGŲ DARBUOTOJŲ SĄRAŠAS IR KONTAKTAI**

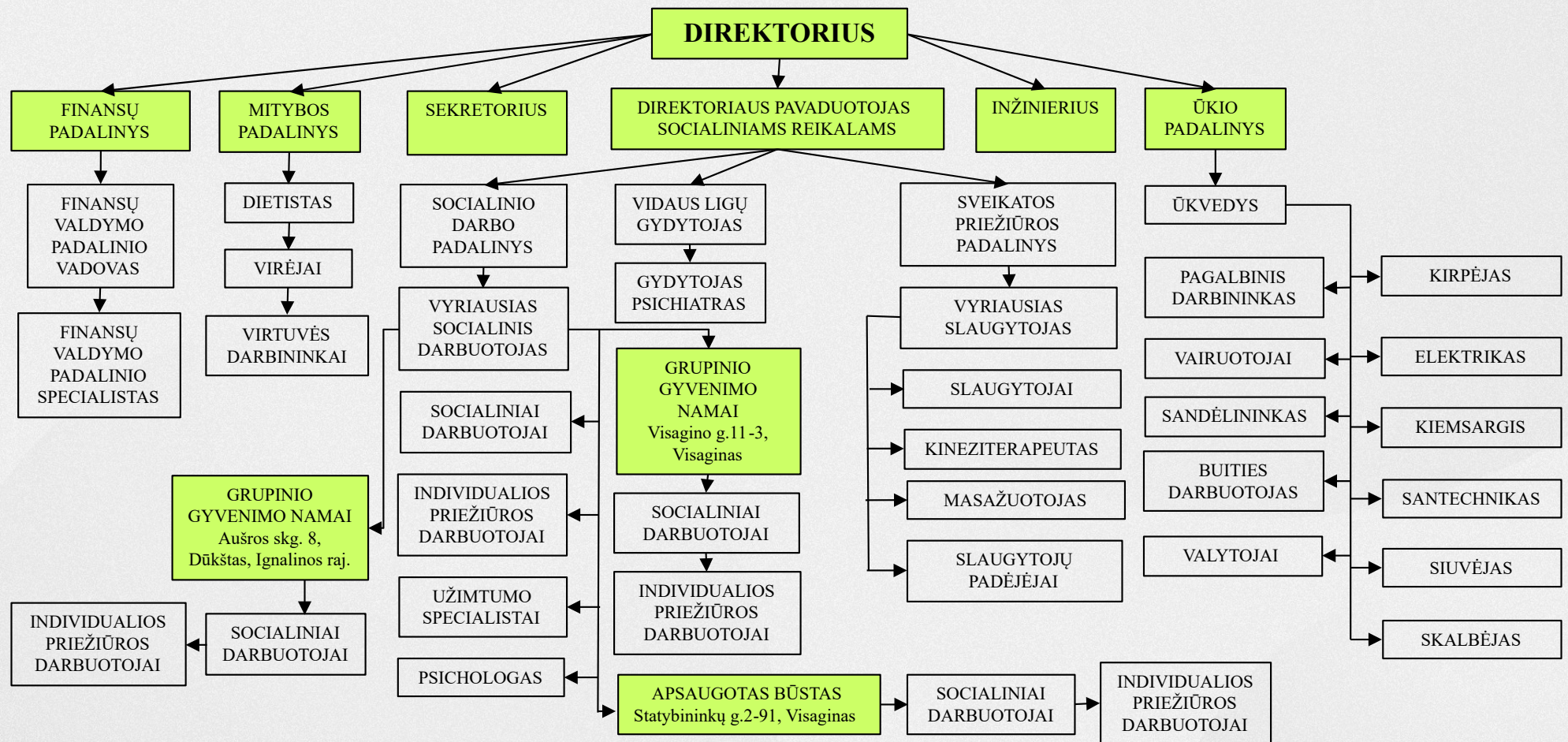
<b>Eil. Nr.</b>	<b>Atsakomybė</b>	<b>Pareigos</b>	<b>Vardas, Pavardė</b>	<b>Tel. Nr., el. paštas</b>
1.	Atsakingas už pirminių gelbėjimo darbų organizavimą ekstremaliųjų įvykių atveju, už ekstremaliųjų situacijų valdymo plano aktyvinimą	Direktorė	Vida Meškėnienė	+370 386 61275, +370 671 30814 direktorius@vsgn.lt
		Įstaigos vadovo nesant, ją pavaduojantis asmuo – direktoriaus pavaduotoja socialiniams reikalams	Loreta Grigaliūnienė	+370 694 57009 pavaduotojas@vsgn.lt
2.	Atsakingi už informacijos gavimą ir teikimą (savivaldybei ir civilinės saugos pajėgoms)	Direktorė	Vida Meškėnienė	+370 386 61275, +370 671 30814 direktorius@vsgn.lt
		Direktoriaus pavaduotoja socialiniams reikalams	Loreta Grigaliūnienė	+370 694 57009 pavaduotojas@vsgn.lt
3.	Atsakingas už civilinę saugą ir gaisrinę saugą	Inžinierė	Irma Daukantienė	+370 618 29090 inzinierius@vsgn.lt
4.	Padalinių vadovai atsakingi už darbuotojų ir gyventojų perspėjimą ir informavimą, jų evakavimo organizavimą	Socialinio darbo padalinio vadovas – vyr. socialinė darbuotoja	Oksana Jermakova	+370 670 27211 social@vsgn.lt
		Sveikatos priežiūros padalinio vadovas – vyr. slaugytoja	Jolanta Rubinienė	+370 670 27299 slauga@vsgn.lt
		Mitybos padalinio vadovas – dietistė	Janina Cariova	+370 647 27343 dietiste@vsgn.lt
		Finansų valdymo padalinio vadovė	Irma Griškevičė	+370 386 61272, +370 606 16522 buhaltere@vsgn.lt
		Ūkio padalinio vadovas – ūkvedys	Laimis Juodka	+370 647 38871 ukvedys@vsgn.lt
		Grupinio gyvenimo namų Visagino g. 11-3, Visaginas, socialinė darbuotoja	Svetlana Katunina	+370 694 50010 visagino11.3@vsgn.lt

<b>Eil. Nr.</b>	<b>Atsakomybė</b>	<b>Pareigos</b>	<b>Vardas, Pavardė</b>	<b>Tel. Nr., el. paštas</b>
		Grupinio gyvenimo namų Aušros skg. 8 Dūkštas, Ignalinos raj. socialinė darbuotoja	Janina Juodkienė	+370 653 61368 ausros8@vsogn.lt
5.	Atsakingi už pirmosios med. pagalbos suteikimą	Budintys slaugytojai	Milda Šalnienė Laima Šimkuvienė Ana Girdziušienė Tatjana Zubova Rita Žemčiugovienė Antanina Rudakienė	+370 647 27340 slaugytojos@vsogn.lt
6.	Atsakingi už elektros tiekimo ir kitų sistemų atjungimą ekstremalaus įvykio atveju	Ūkvedys	Laimis Juodka	+370 647 38871 ukvedys@vsogn.lt
		Elektrikas	Jurij Liščenko	+370 670 45887
7.	Atsakingi už vadovaujančių asmenų informavimą apie įvykį administracijos nedarbo, švenčių metu	Budintys slaugytojai	Milda Šalnienė Laima Šimkuvienė Ana Girdziušienė Tatjana Zubova Rita Žemčiugovienė Antanina Rudakienė	+370 647 27340 slaugytojos@vsogn.lt

PATVIRTINTA  
 Visagino socialinės globos namų direktoriaus  
 2025 m. sausio 13 d. įsakymu Nr. 3-35

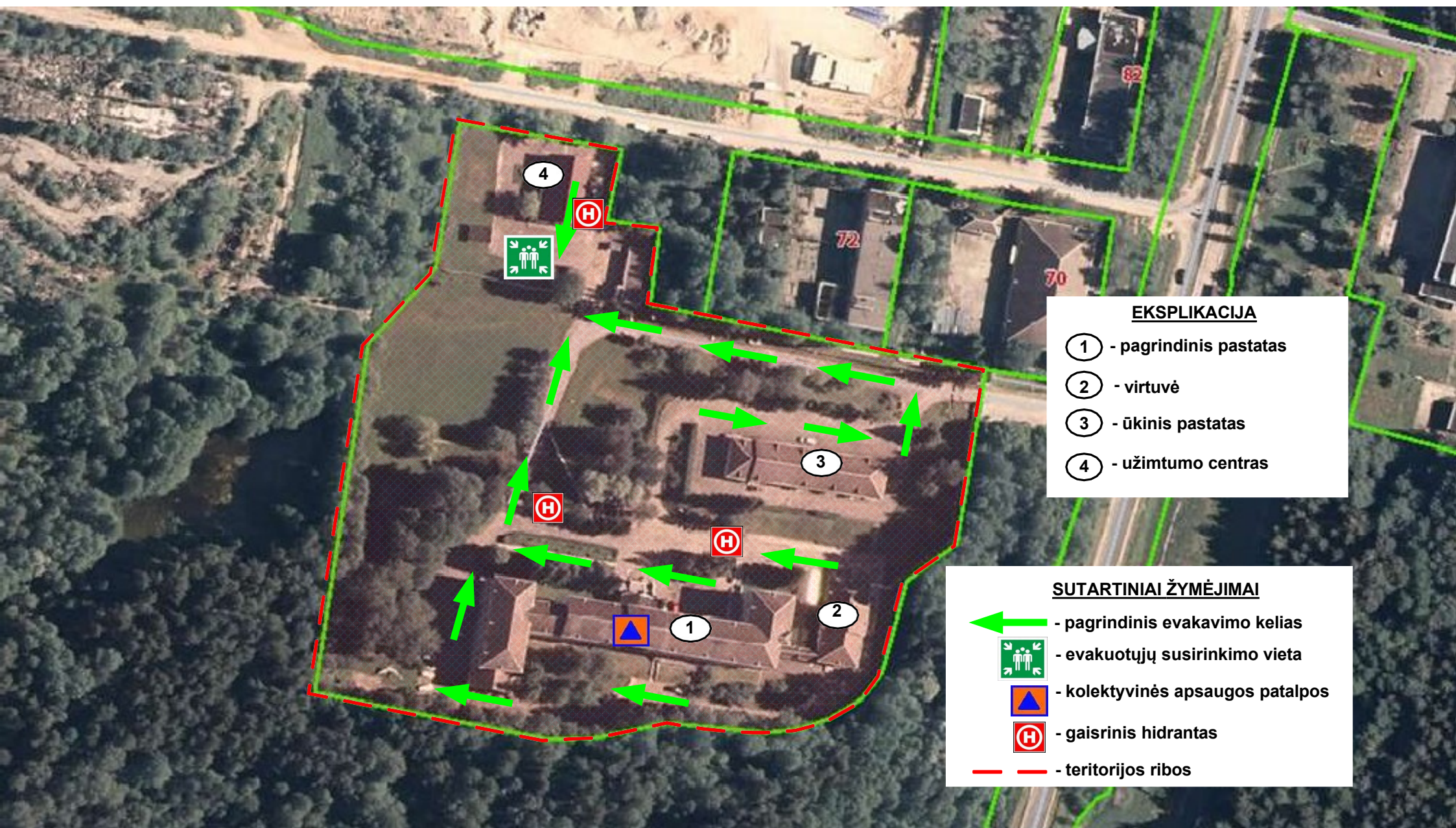
## VISAGINO SOCIALINĖS GLOBOS NAMAI

PATVIRTINTA  
 Visagino socialinės globos namų direktoriaus  
 2025 m. sausio \_\_\_\_ d. įsakymu Nr.3-



**5 PRIEDAS**  
**ŽMONIŲ EVAKAVIMO PLANAI**






Žmonių evakavimo Visagino socialinės globos namų teritorijoje (adresu Dūkšto kelias 68, Visaginas) planas



**EKSPLIKACIJA**

- ① - pagrindinis pastatas
- ② - virtuvė
- ③ - ūkinis pastatas
- ④ - užimtumo centras

**SUTARTINIAI ŽYMĖJIMAI**

-  - pagrindinis evakavimo kelias
-  - evakuotųjų susirinkimo vieta
-  - kolektyvinės apsaugos patalpos
-  - gaisrinis hidrantas
-  - teritorijos ribos

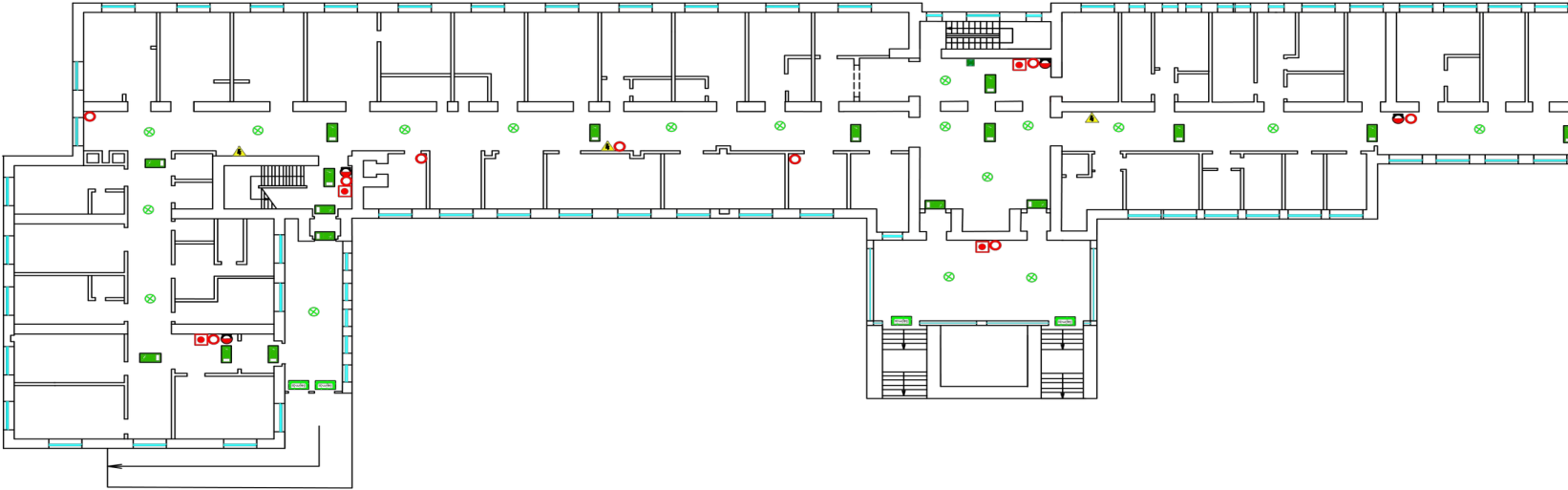
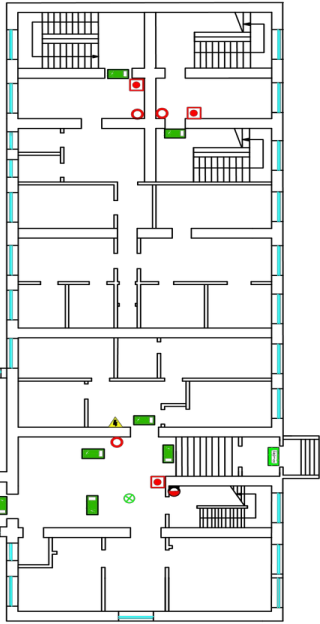
# EVAKUACIJOS PLANAS PIRMAS AUKSTAS

Visagino Socialinės Globos Namai, Dūkšto kel. 68, Visaginas

1 aukšto evakavimo planas  
1<sup>st</sup> floor evacuation plan

TVIRTINU : \_\_\_\_\_

-  Atraginiai šviestuvai - 0vnt
-  Šviestuvai - 5vnt
-  Šviečiantis ženklas - 16vnt
-  Šviečiantis ženklas - 7vnt
-  Galutinės signalizacijos mygtukai - 7vnt
-  Galutinės signalizacijos mygtukai - 7vnt
-  Ugnies gesintuvai milteliniai 4kg - 12vnt
-  Ugnies gesintuvai milteliniai 4kg - 0vnt
-  Ugnies gesintuvai
-  Fotoluminescenciniai šviestuvai (FLV), 150x150 mm - 15vnt
-  Lokalinės saugios zonos priežiūros kabinas - 1vnt
-  Aviniai šviestuvai naudojami su automatinio testavimo funkcija - 19vnt



## EVAKUACIJOS PLANAS ANTRAS AUKŠTAS



# EVAKUACIJOS PLANAS TREČIAS AUKŠTAS

Tvirtinu: Direktorė Vida Meškėnienė

Visagino Socialinės Globos Namai, Dūkšto kel. 68, Visaginas

TVIRTINU: \_\_\_\_\_

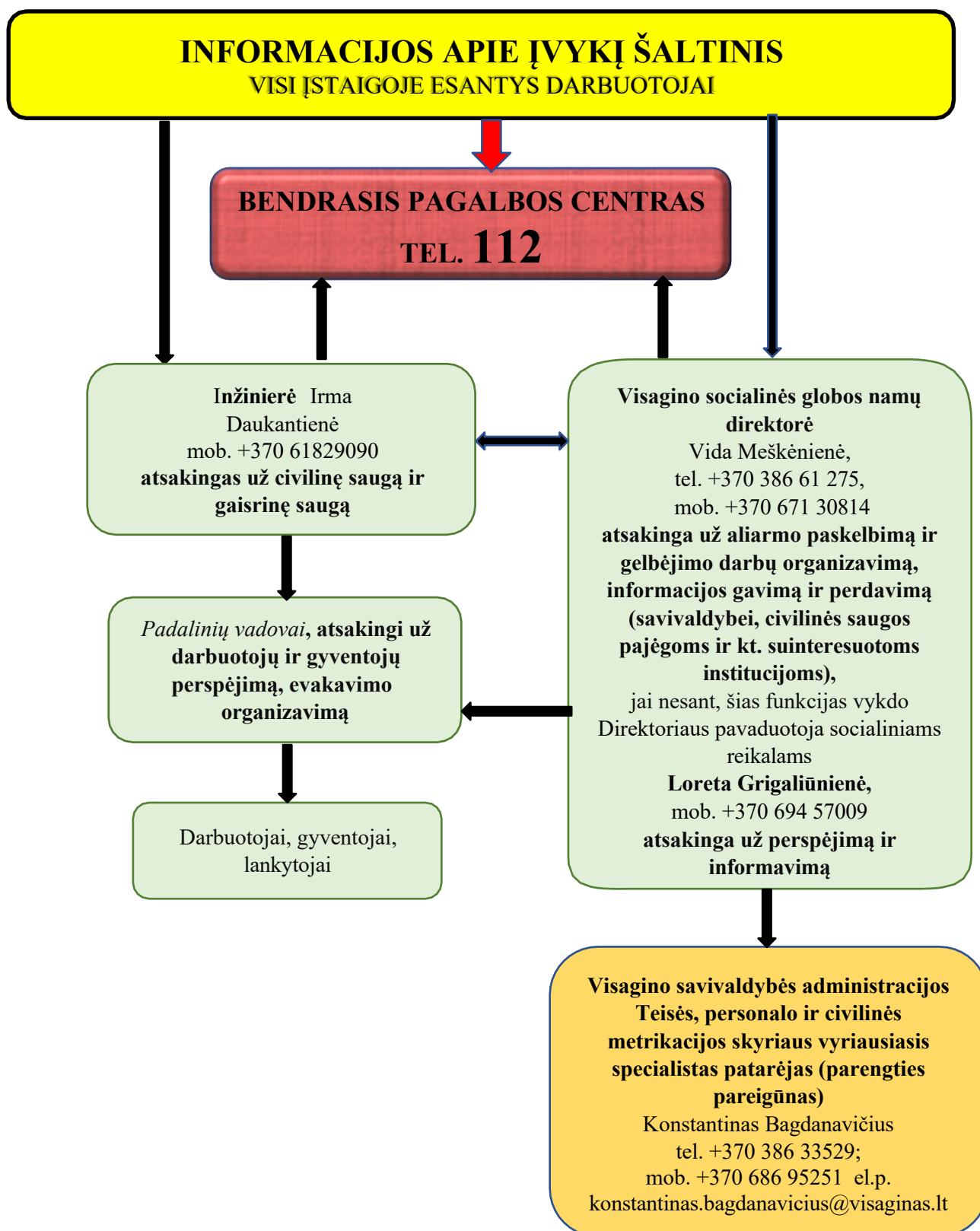
3 aukšto evakavimo planas  
3<sup>rd</sup> floor evacuation plan

-  Išėjimo durys - durys
-  Išėjimo durys
-  Išėjimo durys - durys
-  Išėjimo durys - durys
-  Išėjimo durys - durys
-  Išėjimo durys - durys
-  Išėjimo durys - durys
-  Išėjimo durys - durys
-  Išėjimo durys - durys
-  Išėjimo durys - durys
-  Išėjimo durys - durys
-  Išėjimo durys - durys

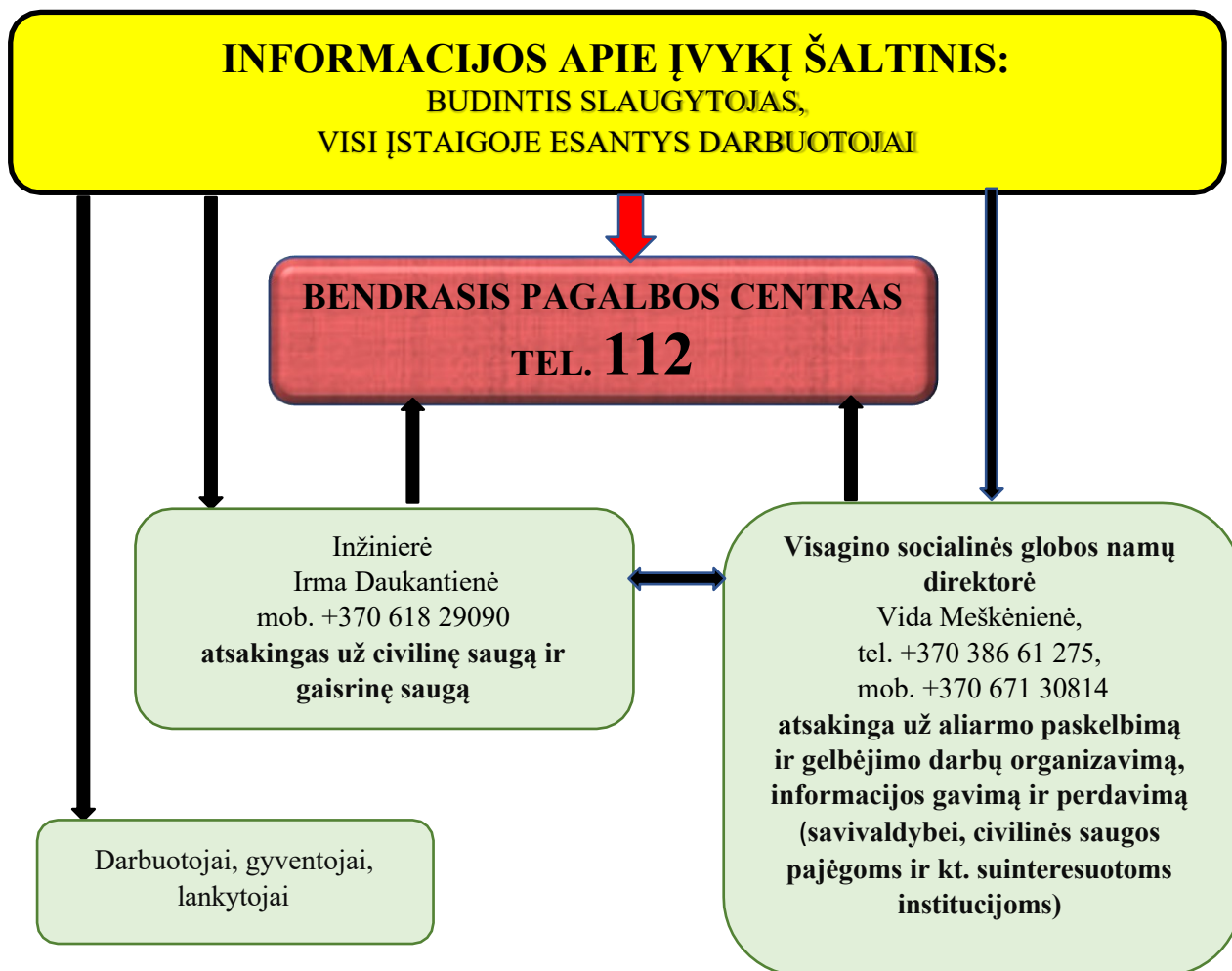


**6 PRIEDAS**  
**PERSPĖJIMO APIE ĮVYKĮ, EKSTREMALŪJĮ ĮVYKĮ,**  
**EKSTREMALIĄJĄ SITUACIJĄ SCHEMOS**

**PERSPĖJIMO APIE ĮVYKĮ, EKSTREMALŪJŲ ĮVYKĮ, EKSTREMALIAJĄ  
SITUACIJĄ VISAGINO SOCIALINĖS GLOBOS NAMUOSE  
(ADMINISTRACIJOS DARBO METU) SCHEMA**

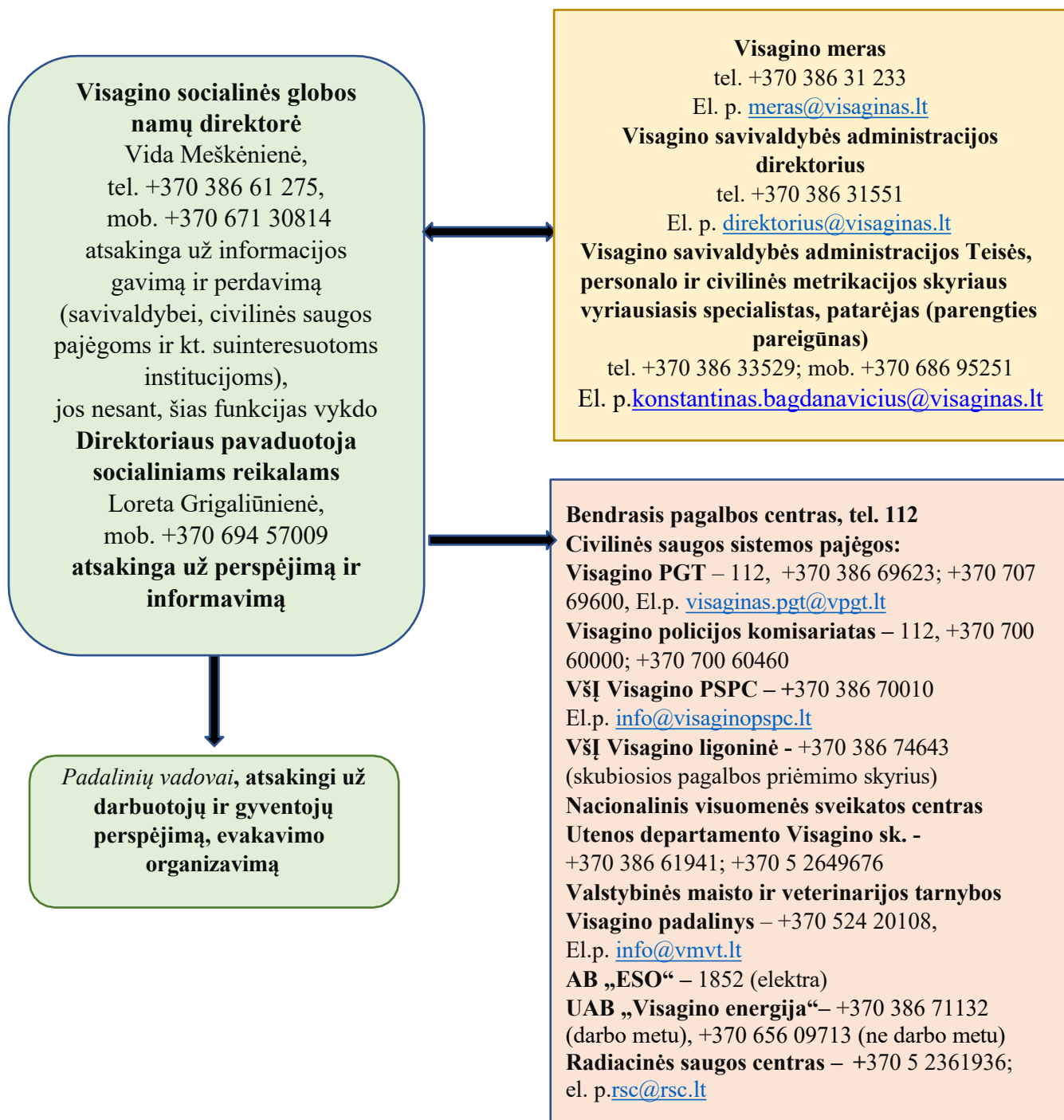


**PERSPĖJIMO APIE ĮVYKĮ, EKSTREMALŪJŲ ĮVYKĮ, EKSTREMALIAJĄ  
SITUACIJĄ VISAGINO SOCIALINĖS GLOBOS NAMUOSE PO DARBO,  
POILSIO IR ŠVENČIŲ DIENOMIS, SCHEMA**



**7 PRIEDAS**  
**KEITIMOSI INFORMACIJA APIE ĮVYKĮ, EKSTREMALŪJĮ ĮVYKĮ,**  
**EKSTREMALIAJĄ SITUACIJĄ SCHEMA**

## KEITIMOSI INFORMACIJA APIE ĮVYKĮ, EKSTREMALŪJĮ ĮVYKĮ, EKSTREMALIĄJĄ SITUACIJĄ VISAGINO SOCIALINĖS GLOBOS NAMUOSE SCHEMA



## **8 PRIEDAS**

### **DARBUOTOJŲ VEIKSMŲ, KILUS GAISRUI, PLANAS**

## VISAGINO SOCIALINĖS GLOBOS NAMŲ DARBUOTOJŲ VEIKSMŲ, KILUS GAISRUI, PLANAS

### I. GAISRO APTIKIMAS

**Signalą apie kilusį gaisrą duoda automatinės gaisrinės signalizacijos įrenginiai, arba asmuo, pastebėjęs gaisrą.**

1. Apie kilusį gaisrą informuoja garsinis signalas, įsijungiantis, suveikus automatinei gaisrinei signalizacijai.

2. Asmuo, pastebėjęs kilusį gaisrą, jeigu automatinės gaisrinės signalizacijos garsinis signalas nesuveikia, turi nedelsdamas paspausti artimiausią rankinį signalizacijos paleidimo mygtuką



3. Jeigu netoliese nėra rankinio signalizacijos paleidimo mygtuko, budintys darbuotojai informuojami telefonu ar kitais galimais būdais, aplinkiniai darbuotojai informuojami žodžiu, šaukiant „Gaisras“.

### II. PRANEŠIMAS APIE GAISRĄ

**Už savalaikį ir tikslų pranešimą apie kilusį gaisrą atsakingas bet kuris globos namų darbuotojas, pastebėjęs kilusį gaisrą.**

5. Asmuo, pastebėjęs kilusį gaisrą, telefonu praneša įstaigos budinčiajam ir iškviečia Priešgaisrinės gelbėjimo tarnybos pajėgas.

6. Priešgaisrinės gelbėjimo tarnybos pajėgos iškviečiamos telefonu Nr. 112

7. Skambinantis turi pranešti šią informaciją apie įvykį:

- kur įvyko (nurodyti tikslų adresą: Visagino socialinės globos namai, Dūkšto kel. 68, Visaginas), gaisro kilimo vietą;
- kas įvyko (įvykio pobūdį);
- kada įvyko (laiką);
- grėsmę žmonėms, turtui ir aplinkai;
- situacijos kaitą;
- pranešusiojo duomenis (vardą, pavardę, telefono Nr., buvimo vietą).

8. Pranešama Įstaigos Inžinieriui telefonu **+370 618 29090**. Inžinierius informuoja įstaigos direktorių.

9. Inžinierius privalo nedelsdamas pranešti apie įvykį tel. 112, vadovaujantis p. 6 ir 7.

10. Paaaiškėjus, kad gaisras likviduotas savo pajėgomis ir pavojus nebegresia, inžinierius turi telefonu 112 apie tai pranešti ir atšaukti iškvietimą.

### **III. GYVENTOJŲ EVAKUACIJA**

<p><b>Už gyventojų evakuaciją atsakingi budinti slaugytoja ir socialinių darbuotojų padėjėjai (jos)</b></p>
---

11. Darbuotojai, išgirdę garsinį signalą, informuojantį apie kilusį gaisrą, turi nepanikuodami, bet nedelsdami, išvesti iš uždūmintų patalpų gyventojus evakuaciniu išėjimu.

12. Evakuaciniai išėjimai yra pažymėti evakuacijos planuose.

13. Evakuacinių išėjimų vietos yra pažymėtos šviečiančiais žalios spalvos ženklais „Išėjimas“, kurie šviečia, nutrūkus elektros tiekimui.

14. Evakuacijos planuose pagrindiniai evakuaciniai išėjimai pažymėti ištisine žalia linija, atsarginiai žalia punktyrine linija.

15. Jeigu, evakuacijos metu visi keliai vienodai saugūs ir nematyti nei ugnies nei dūmų, tai išeinama per artimiausią evakuacinį išėjimą.

16. Jeigu reikia eiti per uždūmintą patalpą - eiti pasilenkus po dūmais, veidą prisidengus drėgnu audeklu, drabužiu arba šliaužti.

17. Jeigu durys, pro kurias reikia eiti uždarytos, reikia įsitikinti ar tas kelias saugus, duris praverti lėtai, ir, jeigu už jų nematyti dūmų, nei ugnies, eiti toliau.

18. Jeigu durys, pro kurias reikia eiti karštos, reikia eiti kitu keliu.

19. Jeigu iš patalpos išeiti negalima – dūmai ar liepsna užblokavo išėjimus, būtina užsidaryti patalpos duris ir pagal galimybes apkamšyti duris drėgnu skuduru, kad apsisaugoti nuo dūmų, atsidaryti langą ir šauktis pagalbos, pranešti savo buvimo vietą telefonu.

20. Sėkmingai išėję iš pastato, darbuotojai ir gyventojai turi nedelsdami (per 5 min.) susirinkti kieme prie užimtumo centro ir prisistatyti padalinių vadovams. Šie turi informuoti gaisro gesinimo vadovą apie tai, ar visi darbuotojai ir gyventojai sėkmingai evakavosi.

21. Vadovas, turi nedelsdamas eiti į sutartą vietą, ir registruoti sėkmingai iš patalpų išėjusius darbuotojus bei gyventojus.

22. Esant šaltam metų sezonui ar nepalankioms gamtinėms sąlygoms, suregistravus sėkmingai išėjusius darbuotojus ir gyventojus, visi darbuotojai, bei gyventojai sueina į saugias gaisro atžvilgiu patalpas. Tai yra į užimtumo centrą, pagrindinio pastato rūšį, ūkinį pastatą, virtuvę.

#### IV. MATERIALINIŲ VERTYBIŲ EVAKAVIMAS

**Už materialinių vertybių evakavimą atsakingi padalinių vadovai.  
Poilsio, švenčių dienomis, bei po darbo – budinti slaugytoja.**

23. Esant pavojui, kad nuo gaisro gali nukentėti sandėliuojamos materialinės vertybės, baigus darbuotojų evakuaciją, turi būti organizuojamas materialinių vertybių išnešimas į saugią zoną.

24. Jeigu patalpa neuždūminta, gaisro gesinimo vadovui leidus, formuojama 10-15 žmonių grupė, kurie išveža materialines vertybes vežimėliais arba išneša rankomis.

#### V. GAISRO GESINIMAS

**Gaisrą pirminėmis gaisro gesinimo priemonėmis gesina darbuotojai  
Atsakingas asmuo – slaugytojų padėjėjai.**

25. Pastebėjus gaisrą, jeigu gaisras yra tik pirminėje stadijoje, darbuotojai privalo imtis priemonių gaisrą užgesinti.

26. Prieš gesinant elektros įrenginį, būtina išjungti įtampą degančiame ir šalia esančiame elektros įrenginyje. Jeigu nesuveikia automatiniai saugikliai, elektros tiekimą degančiam įrenginiui reikia išjungti rankiniu būdu.

27. Jeigu to padaryti negalima, iki 1000 V veikiančius elektros įrenginius galima gesinti angliarūgštės ar miltelių gesintuvais. Gesintuvo instrukcijoje yra pažymėta, ar leidžiama gesinti veikiančius elektros įrenginius.

28. Kad gesinantis darbuotojas nenukentėtų nuo elektros srovės, būtina laikytis saugaus 1 metro atstumo.

29. Ugnies gesintuvai paleidžiami tokiu būdu:

- reikia nutraukti plombą,
- ištraukti apsauginį kaištį,
- gesintuvo žarnelę nukreipti į gaisro židinį
- nuspausti rankenėlę.

22. Gesinant gesintuvu reikia stovėti tarp liepsnos ir išėjimo, kad būtų galimybė atsitraukti.

23. Gesinimas pradedamas nuo intensyviausios degimo vietos. Reikia nuslopinti pagrindinę liepsną, o vėliau gesinamąją medžiaga padengti visą degantį paviršių.

24. Jeigu yra keli gesintuvai, reikia juos panaudoti vienu metu, o ne kiekvieną iš eilės.

25. Jeigu dega išsilieję skysčiai, reikia pradėti gesinti nuo artimiausio krašto, gesinamosios medžiagos srovę nukreipiant į degantį skystį 15-30 laipsnių kampų. Reikia stengtis neištaškyti degančio skysčio. Gesintuvą reikia laikyti vertikaliai, kad nesumažėtų gesinimo čiuurkšlė. Labai svarbu, kad gesinamąją medžiaga būtų padengtas visas degantis paviršius.

Gesinimas turi būti nepertraukiamas – kol ištuštėja gesintuvas.

26. Jeigu nepavyksta užgesinti per 8-10 sekundžių (pirmu gesintuvu), reikia mesti gesintuvą ir evakuotis iš degančios patalpos į lauką.

## V. GAISRO GESINIMO ORGANIZAVIMAS

**Iki ugniagesių gelbėtojų atvykimo gaisro gesinimui ir personalo evakavimui vadovauja inžinierius. Jam nesant – padalinio vadovas.  
Poilsio, švenčių dienomis, bei po darbo – budinti slaugytoja.**

27. Kilus gaisrui globos namuose ir baigus personalo bei gyventojų evakuaciją, įstaigos gaisro gesinimo vadovas (toliau ĮGGV), atvyksta prie pagrindinio įėjimo, gaisro gesinimo organizavimui.

28. ĮGGV, įsitikinęs, kad ugniagesiai iškviešti skiria asmenį gerai pažįstantį objektą ir žinantį priešgaisrinių vandens telkinių vietas, priešgaisrinės apsaugos pajėgoms sutikti ir Priešgaisrinės gelbėjimo tarnybos gaisro gesinimo vadovui (toliau – GGV) konsultuoti. Šis asmuo laukia atvykstančių ugniagesių įstaigos teritorijos prieigose.

29. ĮGGV – atsakingas už įstaigos priešgaisrinę saugą asmuo privalo:

- prireikus iškviešti dujų ūkio, greitosios pagalbos ir kitas tarnybas;
- iškviešti atsakingą už elektros ūkį darbuotoją, kad prireikus būtų galima išjungti agregatus, aparatus, elektros tiekimą, vėdinimo sistemą.
- prireikus, jungti dūmų šalinimo, ir kitas priemones, neleidžiančias plisti ugniai;
- aušinti pastatų konstrukcijas ir įrengimus, kurie gali perkaisti;
- patikrinti, ar veikia priešgaisrinio vandentiekio įtaisai (siurbliai), kuriais sudaromas darbinis vandens slėgis gaisriniuose hidrantuose ir gaisriniuose čiaupuose.
- neleisti personalui atlikti jokių veiksmų uždūmintoje gaisro zonoje, kad išvengtų apsinuodijimų degimo produktais.

27. Atvykus ugniagesiams, ĮGGV, privalo informuoti GGV apie gaisro aplinkybes ir žmonių evakavimą.

28. Globos namų darbuotojas, esantis gaisro gesinimo štabe, privalo GGV konsultuoti apie technologinį procesą ir specifines degančio objekto savybes, taip pat informuoti apie sprogstamų, LU ir DS, nuodingų medžiagų kiekį ir jų laikymo vietą; informuoti apie galėjusius patalpose likti žmones.

**GGV ir kitų priešgaisrinių gelbėjimo pajėgų pareigūnų nurodymai gaisro gesinimo metu yra privalomi visiems gaisravietėje esantiems žmonėms. Gaisro gesinimo metu draudžiama trukdyti GGV ar kitų priešgaisrinių gelbėjimo pajėgų valstybės tarnautojų ir darbuotojų veiksmams. GGV nurodymus turi teisę atšaukti tik jis pats.**

Parengė  
Inžinierė  
Irma Daukantienė

## **9 PRIEDAS**

### **KALENDORINIS VEIKSMŲ PAVOJAUS ATVEJU PLANAS**













